



KURUM İÇ DEĞERLENDİRME RAPORU

Alanya Alaaddin Keykubat Üniversitesi

[Konaklı Mahallesi Mustafa Kemal Bulvarı No: 82 07490 Alanya/ANTALYA]

2016

İÇİNDEKİLER

İÇ DEĞERLENDİRME RAPORU	
A. Kurum Hakkında Bilgiler	4
İletişim Bilgileri.....	4
Tarihsel Gelişimi	4
Misyonu, Vizyonu, Değerleri ve Hedefleri.....	8
Eğitim-Öğretim Hizmeti Sunan Birimleri	10
Araştırma Faaliyetinin Yürütüldüğü Birimleri	13
İyileştirmeye Yönelik Çalışmalar	13
B. Kalite Güvencesi Sistemi.....	14
C. Eğitim ve Öğretim.....	17
Programların Tasarımı ve Onayı.....	17
Öğrenci Merkezli Öğrenme, Öğretme ve Değerlendirme.....	18
Öğrencinin Kabulü ve Gelişimi, Tanınma ve Sertifikalandırma.....	19
Eğitim-Öğretim Kadrosu	20
Öğrenme Kaynakları, Erişilebilirlik ve Destekler	21
Programların Sürekli İzlenmesi ve Güncellenmesi	22
Ç. Araştırma ve Geliştirme	24
Araştırma Stratejisi ve Hedefleri	24
Araştırma Kaynakları	27
Araştırma Kadrosu.....	29
Araştırma Performansının İzlenmesi ve İyileştirilmesi	29
D. Yönetim Sistemi.....	31
Yönetim ve İdari Birimlerin Yapısı	31
Kaynakların Yönetimi.....	32
Bilgi Yönetim Sistemi.....	32
Kurum Dışından Tedarik Edilen Hizmetlerin Kalitesi	33
Kamuoyunu Bilgilendirme	33
Yönetimin Etkinliği ve Hesap Verebilirliği.....	33
E. Sonuç ve Değerlendirme.....	34

TABLolar VE ŞEKİLLER LİSTESİ

Tablolar Listesi

Tablo 1: Üniversitemiz Bünyesindeki Fakülte, Yüksek Okul, Enstitü ve Bölümlerin Kuruluş Tarihleri, öğrenci sayıları, fiziki mekan kapasitesi.....5

Tablo 2: Üniversite Tablo 4: Üniversitemiz Bünyesinde Eğitim-Öğretim Hizmeti Sunan Birimler.....10

Şekiller Listesi

Şekil 1: İdari Yapılanma Şeması9

İÇ DEĞERLENDİRME RAPORU

A. Kurum Hakkında Bilgiler

İletişim Bilgileri

“Yükseköğretim Kalite Güvencesi Yönetmeliğinin” 7. maddesi gereğince; kurumumuz kalite geliştirme çalışmalarını yürütmek üzere Üniversitemiz Senatosunun 17.08.2016 tarih ve 15/84 sayılı kararı ile oluşturulan Kalite Komisyonu Başkanı Sayın Rektörümüz Prof. Dr. Ahmet PINARBAŞI olup, iletişim bilgileri aşağıda yer almaktadır:

Adres:

Alanya Alaaddin Keykubat Üniversitesi Rektörlüğü
Konaklı Mahallesi Mustafa Kemal Bulvarı No:82 07490 Alanya/ANTALYA
(Eski Konaklı Belediye Başkanlığı Binası)
Tel: (0242) 518 11 44; 565 00 20; 565 00 90
Faks:(0242) 518 11 99
e-posta: apinarbasi@alanya.edu.tr

Tarihsel Gelişimi

Kuruluş

Alanya Alaaddin Keykubat Üniversitesi, Türkiye Büyük Millet Meclisinde 31 Mart 2015 tarihinde kabul edilen ve 23 Nisan 2015 tarihli Resmi Gazete’de yayınlanan 6640 sayılı “Yükseköğretim Kurumları Teşkilatı Kanunu ile Bazı Kanun ve Kanun Hükmünde Kararnamelerde Değişiklik Yapılmasına Dair Kanuna” uyarınca, 2809 sayılı kanuna eklenen “Ek Madde 161” gereğince Antalya’nın Alanya ilçesinde kurulmuştur. Üniversitemiz akademik birimleri;

Akdeniz Üniversitesi Rektörlüğüne bağlı iken adı ve bağlantısı değiştirilerek oluşturulan ve Rektörlüğe bağlanan Eğitim Fakültesi, İşletme Fakültesi, Mühendislik Fakültesi ile Tıp Fakültesinden,

Akdeniz Üniversitesi Rektörlüğüne bağlı iken bağlantısı değiştirilerek oluşturulan ve Rektörlüğe bağlanan Akseki Meslek Yüksekokulu, Alanya Ticaret ve Sanayi Meslek Yüksekokulu ile Gazipaşa Mustafa Rahmi Büyükbali Meslek Yüksekokulundan,

Alanya Alaaddin Keykubat Üniversitesi Rektörlüğüne bağlı olarak yeni kurulan Sağlık Bilimleri Fakültesi, Diş Hekimliği Fakültesi, Turizm Fakültesi ve Spor Bilimleri Fakültesinden,

Alanya Alaaddin Keykubat Üniversitesi Rektörlüğüne bağlı olarak yeni kurulan Sosyal Bilimler Enstitüsü, Sağlık Bilimleri Enstitüsü, Fen Bilimleri Enstitüsünden,

Alanya Alaaddin Keykubat Üniversitesi Rektörlüğüne bağlı olarak yeni kurulan Alanya Ticaret ve Sanayi Odası Turizm Meslek Yüksekokulu ve Sağlık Hizmetleri Meslek Yüksekokulundan,

Alanya Alaaddin Keykubat Üniversitesi Rektörlüğüne bağlı olarak yeni kurulan Atatürk İlkeleri ve İnkılap Tarihi Bölümü Yabancı Diller Bölümü ve Türk Dili Bölümünden oluşmaktadır.

Üniversitemiz Akademik Birimleri

Üniversitemizde; akademik birimlerimizin kuruluşları, öğrenci sayıları ve fiziki mekanlarına ilişkin bilgiler aşağıdaki **Tablo: 1**'de kısaca belirtilmiştir

Birim Adı	Kuruluş Dayanağı	Öğrenci Sayısı	Fiziki Mekan Durumu
İşletme Fakültesi	03 Temmuz 2003 tarihli Resmi Gazete yayınlanan 2003/5813 sayılı Bakanlar Kurulu Kararı uyarınca kurulmuştur.	3264	Kestel Yerleşkesinde bulunan bina, 10.200 m ² kapalı alana sahiptir.
Mühendislik Fakültesi	01 Temmuz 2010 tarihli Resmi Gazete yayınlanan 2010/564 sayılı Bakanlar Kurulu Kararı uyarınca kurulmuştur.	360	Şu anda İşletme Fakültesi binasında hizmetlerini sürdürmektedir. Fakülte adına yapılan (14.700 m ²) hizmet binası, hayırsever desteği ile %70 oranında tamamlanmıştır.
Eğitim Fakültesi	03 Temmuz 2011 tarihli Resmi Gazete yayınlanan 2011/2018 sayılı Bakanlar Kurulu Kararı uyarınca kurulmuştur.	406	Şu anda İşletme Fakültesi binasında hizmetlerini sürdürmektedir. Kestel Kampüs alanı içinde 10.000 m ² kapalı alan olarak planlanmaktadır.
Tıp Fakültesi	27 Şubat 2014 tarihli Resmi Gazete yayınlanan 2014/5976 sayılı Bakanlar Kurulu Kararı uyarınca kurulmuştur.	210	Öğrenciler eğitimini Akdeniz Üniversitesinde sürdürmektedir. Çikcilli Kampüs alanı içinde 25.000m ² kapalı alan olarak yapımı planlanmaktadır.
Diş Hekimliği Fakültesi	03 Ağustos 2016 tarihli Resmi Gazete yayınlanan 2016/8969 sayılı Bakanlar Kurulu Kararı uyarınca kurulmuştur.	“-“	Çikcilli Kampüs alanı içinde 22.000m ² kapalı alan olarak yapımı planlanmaktadır.
Sağlık Bilimleri Fakültesi	03 Ağustos 2016 tarihli Resmi Gazete yayınlanan 2016/8969 sayılı Bakanlar Kurulu Kararı uyarınca kurulmuştur.	“-“	Çikcilli Kampüs alanı içinde (10.000m ²) kapalı alan olarak yapımı planlanmaktadır.

Spor Bilimleri Fakültesi	03 Ağustos 2016 tarihli Resmi Gazete yayınlanan 2016/8969 sayılı Bakanlar Kurulu Kararı uyarınca kurulmuştur.	“-“	Cikcilli Kampüs alanı içinde 8.000m ² kapalı alan olarak yapımı planlanmaktadır.
Turizm Fakültesi	03 Ağustos 2016 tarihli Resmi Gazete yayınlanan 2016/8969 sayılı Bakanlar Kurulu Kararı uyarınca kurulmuştur.	“-“	Kestel Kampüs alanı içinde 8.000 m ² kapalı alan olarak yapımı planlanmaktadır.
Akseki Meslek Yüksekokulu	16 Mart 2001 tarihinde 23 sayılı YÖK Genel Kurul Kararı ile kurulmuştur.	1072	Akseki ilçesinde bulunan meslek yüksekokulu yaklaşık 3700 m ² kapalı alana sahiptir.
ALTSO Meslek Yüksekokulu	25 Ekim 2002 tarihinde 75 sayılı YÖK Genel Kurul Kararı ile kurulmuştur.	1262	Kestel Yerleşkesinde bulunan bina 3700 m ² kapalı alana sahiptir.
Gazipaşa M.R. B. Meslek Yüksekokulu	10 Eylül 2009 tarihli YÖK Genel Kurul Kararı ile kurulmuştur.	511	Gazipaşa ilçesinde bulunan meslek yüksekokulu yaklaşık 4800 m ² kapalı alana sahiptir.
Sağlık Hizmetleri Meslek Yüksekokulu	17 Mart 2016 tarihli YÖK Genel Kurul Kararı ile kurulmuştur.	“-“	Cikcilli Kampüs alanı içinde 5000m ² kapalı alan olarak yapımı planlanmaktadır.
ALTSO Turizm Meslek Yüksekokulu	17 Mart 2016 tarihli YÖK Genel Kurul Kararı ile kurulmuştur.	1203	Kestel Kampüs alanı 4.380 m ² kapalı alan olarak planlanan bina, ALTSO desteği ile tamamlanmak üzeredir.
Sosyal Bilimler Enstitüsü	23 Nisan 2015 tarihli Resmi Gazete’de yayınlanan 6640 sayılı “Yükseköğretim Kurumları Teşkilatı Kanunu ile Bazı Kanun ve Kanun Hükmünde Kararnamelerde Değişiklik Yapılmasına Dair Kanuna” uyarınca, 2809 sayılı kanuna eklenen “Ek Madde 161” gereğince	131	Kestel Kampüs alanı içinde tüm Enstitüler kullanımı için yapılması planan binanın kapalı alanı 5000 m ² olacaktır.

Fen Bilimleri Enstitüsü	23 Nisan 2015 tarihli Resmi Gazete'de yayınlanan 6640 sayılı "Yükseköğretim Kurumları Teşkilatı Kanunu ile Bazı Kanun ve Kanun Hükmünde Kararnamelerde Değişiklik Yapılmasına Dair Kanuna" uyarınca, 2809 sayılı kanuna eklenen "Ek Madde 161" gereğince	94	Kestel Kampüs alanı içinde tüm Enstitüler kullanımı için yapılması planlanan binanın kapalı alanı 5000 m ² olacaktır.
Sağlık Bilimleri Enstitüsü	23 Nisan 2015 tarihli Resmi Gazete' de yayınlanan 6640 sayılı "Yükseköğretim Kurumları Teşkilatı Kanunu ile Bazı Kanun ve Kanun Hükmünde Kararnamelerde Değişiklik Yapılmasına Dair Kanuna" uyarınca, 2809 sayılı kanuna eklenen "Ek Madde 161" gereğince	"-"	Kestel Kampüs alanı içinde tüm Enstitüler kullanımı için yapılması planlanan binanın kapalı alanı 5000 m ² olacaktır.
Atatürk İlkeleri ve İnkılap Tarihi Bölümü	17.05.2016 tarihli YÖK Yürütme Kurulu kararı ile kurulmuştur.	"-"	
Yabancı Diller Bölümü	17.05.2016 tarihli YÖK Yürütme Kurulu kararı ile kurulmuştur.	"-"	
Türk Dili Bölümü	17.05.2016 tarihli YÖK Yürütme Kurulu kararı ile kurulmuştur.	"-"	

Tablo 1: Üniversitemiz bünyesinde Fakülte, Meslek Yüksekokulu, Enstitü ve Bölümlerin kuruluş dayanağı, öğrenci sayısı, fiziki mekanları

(-' 2016-2017 eğitim- öğretim yılı itibariyle öğrencisi bulunmamaktadır.)

Misyonu, Vizyonu, Değerleri ve Hedefleri

Misyon

Evrensel değerlere bağlı, insanlığa hizmet merkezli bir yönetim anlayışı ile eğitim-öğretim, bilimsel araştırma, yayın ve sosyo-kültürel faaliyetler yapan, karşılaşılabilecek sorunları aklın ve bilimin süzgecinden geçiren, öncelikli olarak içinde bulunduğu şehrin olmak üzere, bölgenin ve ülkenin ihtiyaç duyduğu nitelikli bireyleri yetiştiren bir üniversite olarak, toplumun huzur ve refahının artırılmasına yönelik çözüm, değişim, dönüşüm ve sürdürülebilir kalkınmasına öncülük etmektedir.

Vizyon

Bilgi, ürün ve hizmet üreterek turizm, sağlık, tarım ve hizmet sektöründe bulunduğu bölgenin ve ülkenin sosyo-ekonomik yapısını geliştiren ve tercih edilen bir dünya üniversitesi olmak.

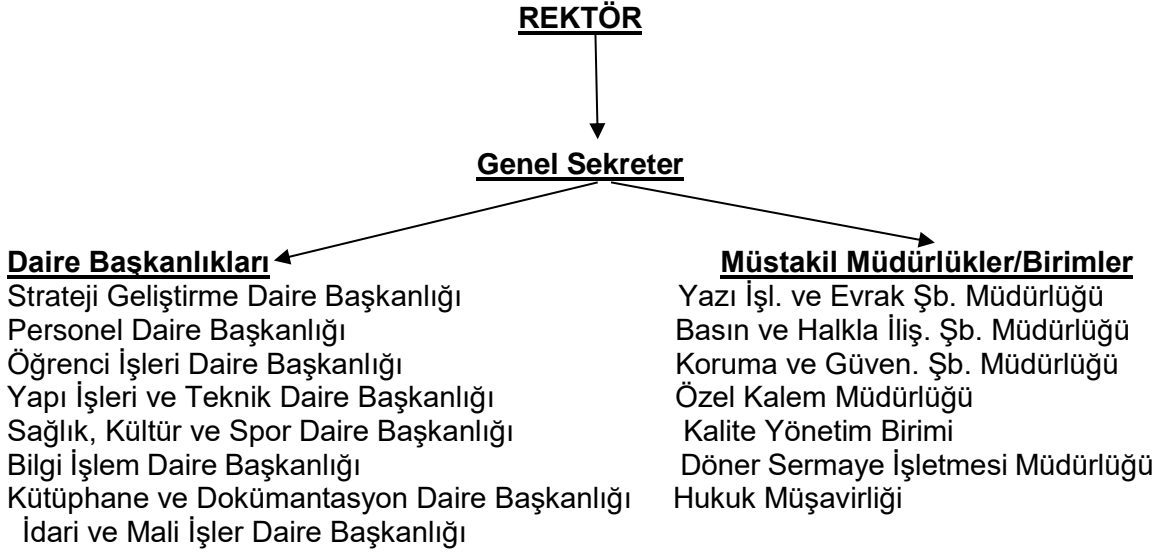
Değerler

Kaliteli Eğitim ,
Proje Odaklılık,
Demokratik Yönetim,
Atatürk İlkelerine Bağlılık,
Etik Değerlere Bağlılık,
Hesap Verebilirlik ,
Sosyal Sorumluluk ,
Katılımcılık,
Kurum Aidiyeti,
Adillik,
Liyakat,
Şeffaflık,
Yaratıcılık,
İnovasyon

Hedefler

- Üniversitemizde eğitim kalitesinin ulusal ve uluslararası normlara ve standartlara göre geliştirilmesi,
- Sağlık, spor ve turizm odaklı olarak bölgenin sektörel eğilimler ve hedefler çerçevesinde gelişimine katkı sağlayacak yeni programların oluşturulması, geliştirilmesi ve iyileştirilmesi,
- Paydaşlarla stratejik işbirliği çerçevesinde fikir alışverişi sağlanması; proje ve çalışmaların gerçekleştirilmesi,
- Eğitim-araştırma sonuçlarından elde edilen çıktılarının, toplumun yararına olacak şekilde ürün, hizmet ve faydaya dönüştürülmesi,
- Akademik ve idari personelin eğitim ve geliştirme faaliyetleri kapsamında sürekli gelişiminin sağlanması,
- Akademik personelin ve öğrencilerin bilimsel toplantı ve organizasyonlara katılımının teşvik edilmesi; bu tarz organizasyonların üniversitemiz bünyesinde sık sık gerçekleştirilmesinin sağlanması,
- Ulusal ve uluslararası proje ve yayın sayısının artırılması,
- Üniversitenin tanıtımı için ulusal ve uluslararası düzeyde tanıtım çalışmalarının ve etkinliklerinin artırılması,
- Öğrenci ve öğretim elemanı hareketliliği sağlayan programların üniversitemizde etkin bir şekilde işlerliğinin sağlanması,
- Öğrencilere yönelik beslenme, sağlık, sosyal, kültürel, sanatsal ve sportif hizmetlerin etkin ve verimli bir şekilde sunulması ve bu alanlardaki imkanların artırılması,
- Üniversitemizin bina, teçhizat, ekipman ve altyapısal olarak standartlara uygun bir biçimde gelişmesinin sağlanması.

Rektörlük İdari Birimleri(Şekil-1)



İnsan Kaynakları

2016-2017 eğitim- öğretim yılı güz yarıyılı (Kasım ayı) itibariyle **108 akademik, 71 idari** personelle eğitim faaliyetlerini sürdüren Üniversitemizde; akademik ve idari personel eksikliğini gidermek amacıyla hızla çalışmalara devam edilmektedir.

Eđitim-Öđretim Hizmeti Sunan Birimleri

Alanya Alaaddin Keykubat Üniversitesi bünyesinde eğitim-öđretim faaliyetinde bulunan Fakülte, Meslek Yüksekokulu ve Enstitülere ilişkin bilgiler **Tablo 2**'de gösterilmiştir.

Üniversitemiz birimlerinde eğitim dili Türkçe'dir. Ancak İşletme Fakültesi ve Gazipaşa Mustafa Rahmi Büyükbali Meslek Yüksekokulunun turizm alanındaki bölüm ve programlarında isteđe bađlı yabancı dil eğitimi verilmektedir.

Fakülte	Bölüm	Çift Anadal Eğitimi Veren Bölümler	Yan Dal Eğitimi Veren Bölümler
İşletme Fakültesi	-Turizm İşletmeciliđi -İşletme -Uluslararası Ticaret -Ekonomi ve Finans -İnsan Kaynakları Yönetimi -Yönetim Bilişim Sistemleri"-"	-Turizm İşlet. (Ö.Ö.) -Turizm İşlet. (İ.Ö.) - İşletme (Ö.Ö.) - İşletme (İ.Ö.) - Uluslar. Ticaret (Ö.Ö.) - Uluslar. Ticaret (İ.Ö.) -Eko. ve Finans (Ö.Ö.) -Eko. ve Finans (İ.Ö.)	-Turizm İşlet. (Ö.Ö.) -Turizm İşlet. (İ.Ö.) - İşletme (Ö.Ö.) - İşletme (İ.Ö.) - Uluslar. Ticaret (Ö.Ö.) - Uluslar. Ticaret (İ.Ö.) - Eko. ve Finans (Ö.Ö.) - Eko. ve Finans (İ.Ö.)
Mühendislik Fakültesi	-İşletme Mühendisliđi -Endüstri Mühendisliđi -Metalurji ve Malzeme Mühendisliđi -Bilgisayar Mühendisliđi -İnşaat Mühendisliđi"-" -Makine Mühendisliđi"-" -Genetik ve Biyomühendislik"-" -Mühendislik Temel Bilimleri"-" -Gıda Mühendisliđi"-" -Elektrik- Elektronik Mühendisliđi"-"		
Eđitim Fakültesi	Matematik ve Fen Bilimleri Eğitimi Bölümü -Matematik Eğitimi ABD - Fen Bilgisi Eğitimi ABD - Sosyal Bilimler ve Türkçe Eğitimi Bölümü -Sosyal Bilgiler Eğitimi ABD"-" -Türkçe Eğitimi ABD"-" Temel Eğitim Bölümü -Okul Öncesi Eğitimi ABD"-" -Sınıf Eğitimi ABD"-" Eđitim Bilimleri Böl. -Rehberlik ve Psikolojik Danışmanlık ABD -Eđitim Yönetimi ABD"-" -Eđitim Program. ve Öğretimi ABD"-" -Ölçme ve Deđerlendirme ABD"-" Güzel Sanatlar Eğitimi Bölümü -Resim Eğitimi ABD"-" -Müzik Eğitimi ABD"-" Yabancı Diller Eğitimi Bölümü -İngiliz Dili Eğitimi ABD"-" -Alman Dili Eğitimi ABD"-"		

	-Arap Dili Eğitimi ABD”-”		
Tıp Fakültesi“-”	-Temel Tıp Bilimleri - Dahili Tıp Bilimleri - Cerrahi Tıp Bilimleri	“_“	“_“
Sağlık Bilimleri Fakültesi“-”	- Beslenme ve Diyetetik - Çocuk Gelişimi - Ebelik - Sağlık Yönetimi - Sosyal Hizmetler - Hemşirelik		
Diş Hekimliği Fakültesi“-”	- Klinik Bilimler - Temel Tıp Bilimleri		
Turizm Fakültesi“-”	- Gastronomi ve Mutfak Sanatları -Turizm Rehberliği - Rekreasyon Yönetimi		
Spor Bilimleri Fakültesi“-”	- Antrenörlük Eğitimi - Spor Yöneticiliği - Rekreasyon - Beden Eğitimi ve Spor		
Meslek Yüksekokulu	Bölüm / Program	Çift Anadal Eğitimi Veren Bölümler	Yan Dal Eğitimi Veren Bölümler
Akseki Meslek Yüksekokulu	Bilgisayar Teknolojileri Böl. -Bilgisayar Programcılığı Prog. Elektrik ve Enerji Bölümü -Elektrik Programı Malzeme ve Malz. İşleme Tekno. Bölümü -Mobilya ve Dekorasyon Programı Muhasebe ve Vergi Bölümü -Muhasebe ve Vergi Uygulamaları Programı Elektro. ve Otomasyon Bölümü -Kontrol ve Otomasyon Programı Büro Hizmetleri ve Sekreterlik Bölümü -Büro Yönetimi ve Yönetici Asistanlığı Programı Avcılık ve Yaban Hayatı Böl. - Orman ve Orman Ürünleri Prog.”-”		
ALTSO Meslek Yüksekokulu	Muhasebe ve Vergi Bölümü -Muhasebe ve Vergi Uygul. Prog. Finans Bankacılık ve Sigortacılık Bölümü -Bankacılık ve Sigortacılık Prog.		

	<p>Toptan ve Perakende Satış Böl. -Emlak ve Emlak Yönetimi Prog.”-”</p> <p>Mülkiyet Koruma ve Güven.Böl.-İş Sağlığı ve Güvenliği Programı”-”</p> <p>Sosyal Hizmet ve Danış. Böl. -Sosyal Hizmetler Prog.”-”</p> <p>Elektrik ve Enerji Bölümü - Elektrik Programı”-” - İklimlen.ve Soğutma Prog.”-”</p> <p>Makine ve Metal Teknolo. Böl. -Makine Programı”-”</p>		
<p>Gazipaşa Mustafa Rahmi Büyükballi</p>	<p>Otel Lokanta ve İkram Hizmet. Böl. -İkram Hizmetleri Programı -Turizm ve Otel İşlet. Programı</p> <p>Bitkisel ve Hayvan. Üretim Böl. -Seracılık Programı -Bahçe Tarımı Programı</p> <p>Yönetim ve Organizasyon Böl. -İşletme Yönetimi Programı</p> <p>Büro Hizmet. ve Sekreterlik Bölümü -Büro Yönetimi ve Yönet. Asistanlığı Programı”-”</p> <p>Çocuk Bakımı ve Gençlik Hizmetleri Bölümü - Çocuk Gelişimi Programı”-”</p> <p>Seyahat-Turizm ve Eğlence Hizmetleri Bölümü -Turizm Rehberliği”-”</p> <p>Ulaştırma Hizmet. Böl. - Sivil Hava Ulaştırma Programı”-”</p>		
<p>ALTSO Turizm Meslek Yüksek Okulu</p>	<p>Otel Lokanta ve İkram Hizmetleri Bölümü -Turizm ve Otel İşlet. Programı -İkram Hizmetleri Programı -Aşçılık Programı”-”</p>		

	Seyahat Turizm ve Eğlence Hizmetleri Bölümü - Turizm Animasyonu Programı"-"		
Sağlık Hizmet Meslek Yüksekokulu	- Çocuk Gelişimi Programı"-" -Yaşlı Bakımı Prog."-" -Evde Hasta Bakımı Programı"-" -Fizyoterapi Programı"-" -Engelli Bakımı ve Rehabilitasyon Prog."-" -Ameliyathane Hizmetleri Programı"-" -Anestezi Programı"-" -Diyaliz Programı"-" - İlk ve Acil Yardım Programı"-" -Tıbbi Görüntüleme Teknikleri Programı"-" -Tıbbi Laboratuvar Teknikleri Programı"-" -Tıbbi Tanıtım ve Pazarlama Programı"-" -Optisyenlik Programı"-"	"-"	"-"

Enstitüler	Anabilim Dalı	Yüksek Lisans Programı	Doktora Programı
Sosyal Bilimler Enstitüsü	-Turizm İşletmeciliği -Yönetim ve Organizasyon -Uluslararası Ticaret - Eğitim Bilimleri	-Turizm İşletmeciliği (Tezli/Tezsiz) -Yönetim ve Organizasyon -Uluslararası Ticaret - Eğitim Yönetimi Yüksek Lisans Programı (Tezsiz)	-Turizm İşletmeciliği -Uluslararası Ticaret
Fen Bilimleri Enstitüsü	- İşletme Mühendisliği - Metalurji ve Malzeme Bilimi Mühendisliği	-İşletme Mühendisliği -İş Sağlığı ve Güvenliği (Tezsiz) -Malzeme Bilimi ve Mühendisliği	
Sağlık Bil.Enstitüsü*	"-"	"-"	"-"

Tablo 2: Üniversitemiz Bünyesinde Eğitim-Öğretim Hizmeti Sunan Birimler

*' 2016-2017 eğitim-öğretim yılı itibariyle henüz öğrenci alımı yapılmayan birimlerimiz.

' Tıp Fakültesi öğrencileri geçici olarak Akdeniz Üniversitesinde eğitim görmektedirler.

Araştırma Faaliyetinin Yürütüldüğü Birimleri

Yeni kurulan Üniversitemizde Ar-Ge faaliyetleri için henüz bir araştırma merkezi bulunmamakla birlikte, konu üzerinde planlama çalışmalarına devam edilmektedir.

İyileştirmeye Yönelik Çalışmalar

2015 yılında kurulan Üniversitemiz, daha önce Yükseköğretim Kurulu tarafından veya akredite bir dış değerlendirme kuruluşu tarafından değerlendirilmemiştir.

B.Kalite Güvencesi Sistemi

“Kurum, misyon, vizyon ve hedeflerine nasıl ulaşmaya çalışıyor?”

Alanya Alaaddin Keykubat Üniversitesi üst yönetim olarak tüm paydaşları ile bir bütün olarak hareket etmektedir. Eğitim öğretim, insan kaynakları, araştırmacı yönlerini artırmayı hedefleyen üniversitemiz topluma hizmet kapsamında da sivil toplum kuruluşları ile sürekli işbirliği içerisinde. Yeni bölümler açarak, personel istihdamı sağlayarak, üniversitenin paydaşlarının araştırma faaliyetlerine destek vererek ve sosyal sorumluluk projelerinde iş birliği sağlayarak misyon vizyon ve hedeflerine ulaşmaya çalışmakta ve üniversite web sayfasında kamuoyuyla paylaşılmaktadır.

(Öğrenci dostu konaklama, VIP CARD ve Aile Üniversitesi projeleri örnek teşkil etmekte ve kamuoyuna duyurulmaktadır.)

“Kurum, misyon ve hedeflerine ulaştığına nasıl emin oluyor?”

Üniversitemizde ilgili birimlerin faaliyet raporları aracılığı ile birimlerin hedeflerine ne derece ulaşıldığı kontrol edilmektedir. Yeni kurulan bir üniversite olması sebebiyle henüz bir stratejik planı olmaması nedeniyle somut performans göstergeleriyle yıllık değerlendirmeler yapılamamakta ancak yıl içerisinde belirli periyotlarla gerek akademik kadro yöneticileri gerek idari kadro yöneticileri ile yapılan değerlendirme toplantılarıyla her birimin idari ve mali olarak değerlendirmeleri yapılmaktadır. Bunun yanı sıra misyon ve hedeflere ulaşılması konusunda ölçme aracı olarak, ders ve öğretim üyesi değerlendirme anketi, öğrenci memnuniyet anketi, mezun anketi, iş veren anketi ve öğretim elemanı ve idari personel memnuniyet anketi hazırlanacaktır. Bu ölçme araçlarının, 2017-2018 eğitim öğretim döneminden itibaren her birimde uygulamaya konulması ve sonuçlarının paylaşılması planlanmaktadır.

“Kurum, geleceğe yönelik süreçlerini nasıl iyileştirmeyi planlıyor?”

Yükseköğretimin hızlı değişen gündemi kapsamında, programlardaki ders içerikleri, ders planları, ölçme ve değerlendirme sistemi, öğretim elemanı ihtiyacı, araştırma ve geliştirme olanakları, sürekli olarak gözden geçirilerek bir kalite güvence sistemi oluşturularak güncellenmesi ve kontrolü sağlanacaktır. Ayrıca üniversitemizdeki tüm birimlerin ilgi alanlarındaki kalite standartlarının sağlanması için gerekli teşvik ve destek verilmesi hedeflerimiz arasındadır.

Kurumsal dış değerlendirme, program akreditasyonu, laboratuvar akreditasyonu ve sistem standartları yönetimi (ISO 9001, ISO 14001, OHSAS 18001, ISO 50001 vb.) çalışmaları, ödül süreçleri (EFQM, ...)

Alanya Alaaddin Keykubat Üniversitesi 2015 yılında kurulan yeni bir üniversite olması nedeniyle kurumsal dış değerlendirilmeye ilişkin takvim 2019 yılı itibari ile öngörülmüş olup; kurumumuzda programların akreditasyon süreçleri, ödül süreçleri ve kalite standartları ile ilgili çalışmalar başlatılacaktır. Üniversitemizin ilk hedefi ISO 9001 standartlarını idari ve akademik

birimlerde uygulayabilmek daha sonraki hedefimiz kalite standartları ışığında birim, bölüm bazlı akreditasyona başvurmak. Ayrıca Avrupa Üniversiteler Birliği (EUA) üye üniversiteler arasında yer alabilmek planlarımız kapsamındadır.

Üniversitemiz farkındalık yaratabilmek ve seçilebilirliğini artırmak ve uluslararası bir üniversite olmak adına Erasmus, Farabi, Mevlana programları kapsamında çok sayıda üniversite ile anlaşmalar yapmıştır. Bu kapsamda üniversitemizin anlaşma sağladığı üniversiteler, bölümler, programlar üniversite web sayfasında tüm ilgililere duyurulmuştur.

Kurumun, dış değerlendirme sonuçlarına göre süreçlerini nasıl iyileştirdiği; bu iyileştirme faaliyetlerinin etkilerinin kurumun işleyiş ve iş yapış yöntemlerine nasıl yansıdığı anlatılmalıdır.

Alanya Alaaddin Keykubat Üniversitesi'nde Kurumsal Dış Değerlendirme'nin 2019 yılında yapılması öngörülmüştür

Kurum, misyon, vizyon, stratejik hedefleri ve performans göstergelerini nasıl belirlemekte, izlemekte ve iyileştirmektedir?

Üniversitemiz yeni kurulan bir üniversite olmasına rağmen hızla ilerleme kaydetmiş, bulunduğu bölgeye hizmette fark yaratmış ve hızla ilerleme kaydeden eğitim öğretim rekabetine ayak uydurmuştur. Daha önce Stratejik Planı bulunmayan üniversitemiz bu çalışmalara yeni başlamıştır. Stratejik planlama ekipleri, Yönlendirme ekipleri, Alt komisyonlar kurulmuştur. Bu grupları belirlerken üniversitemizin her bir birimine ulaşabilmek ve çoklu katılım sağlayabilmek adına üyeler tespit edilmiştir. Paydaşlarımızdan olan öğrencilerimiz arasından öğrenci temsilcisi üye olarak eklenmiştir. Üniversitemiz internet sayfasından çalışmaların başladığını gösteren Genelge 1 ve Genelge 2 yayınlamış, üyelerin görevlendirmeleri duyurulmuştur. Stratejik plan kapsamında hedeflerimizi somut göstergelerle takip edebilecek, performans kriterlerimizi somut olarak ortaya koyabileceğiz.

Kurum, kurumsal performansının ölçülmesi, değerlendirilmesi ve sürekli iyileştirilmesi için nasıl bir strateji izlemektedir?

Kurumsal performansın ölçülmesi ve değerlendirilmesi, birimlerden gelen birim faaliyet raporları doğrultusunda yapılmaktadır. Değerlendirme neticesinde ilgili birimlerce iyileştirilmesi ve geliştirilmesi gereken noktalar tespit edilerek ve bu kapsamda çalışmalar yoğunlaştırılacaktır.

Kurumun Kalite Komisyonu üyeleri nasıl belirlenmiştir ve kimlerden oluşmaktadır?

"Yükseköğretim Kalite Güvencesi Yönetmeliğinin" 7. maddesi gereğince; kurumumuz kalite geliştirme çalışmalarını yürütmek üzere Üniversitemiz Senatosunun 17.08.2016 tarih ve 15/84 sayılı kararı ile oluşturulan Kalite Komisyonu aşağıdaki gibidir.

Alanya Alaaddin Keykubat Üniversitesi Kalite Komisyonu

1. Prof. Dr. Ahmet PINARBAŞI (Rektör / Komisyon Başkanı)
2. Doç. Dr. Mehmet GÜMÜŞ (Mühendislik Bilimleri Alanı Temsilcisi)
3. Doç. Dr. Kamile DEMİR (Eğitim Bilimleri Alanı Temsilcisi)
4. Yrd. Doç. Dr. Durkadın DEMİR EKŞİ (Sağlık Bilimleri Alanı Temsilcisi)
5. Yrd. Doç. Dr. Nacide UYSAL (Sosyal Bilimler Alanı Temsilcisi)
6. Yrd. Doç. Dr. Fatih SELVİ (Genel Sekreter V)
7. Hülya KARTAL (Strateji Geliştirme Daire Başkanı)
8. Yunus YÜCEL(Öğrenci TEMSİLCİSİ)

Kurumun Kalite Komisyonunun kalite güvencesi sisteminin kurulması ve işletilmesi kapsamındaki yetki, görev ve sorumlulukları nelerdir? Komisyon, kalite güvencesi sürecini nasıl işletmektedir?

Üniversitemiz Kalite Komisyonu, 23 Temmuz 2015 tarihinde Resmi Gazete yayımlanan “Yükseköğretim Kalite Güvencesi Yönetmeliği” çerçevesinde aşağıda belirtilen görevleri ve sorumlulukları yerine getirmektedir;

- Yükseköğretim Kalite Kurulu tarafından belirlenen usul ve esaslar doğrultusunda, kurumun stratejik planı ve hedeflerini gerçekleştirebilmesi adına, eğitim-öğretim ve araştırma faaliyetleri ile idari hizmetlerinin değerlendirilmesi ve kalitesinin geliştirilmesi ile ilgili kurumun iç ve dış kalite güvence sistemini kurmak,
- Alt birimlerde oluşturulan kalite alt komisyonu marifetiyle, iç değerlendirme raporlarını almak, değerlendirmek, amaç ve hedeflere yönelik olarak ara değerlendirmelerle birimlerin ilgili hedeflere ulaşımı konusunda geri bildirimler sağlayarak iç değerlendirme çalışmalarını yürütmek,
- Kurumsal değerlendirme ve kalite geliştirme çalışmalarının sonuçlarını içeren yıllık kurumsal değerlendirme raporunu hazırlamak, senatoya sunmak ve kurumsal değerlendirme raporunu kurumun internet ortamında kamuoyu ile paylaşmak,
- Dış değerlendirme sürecinde gerekli hazırlıkları yapmak, Yükseköğretim Kalite Kurulu ile dış değerlendirici kurumlara her türlü desteği vermek.

İç paydaşlar (akademik ve idari çalışanlar, öğrenciler) ve dış paydaşların (işverenler, mezunlar, meslek örgütleri, araştırma sponsorları, öğrenci yakınları vb.) kalite güvencesi sistemine katılımı ve katkı vermeleri nasıl sağlanmaktadır?

Üst yönetim olarak iç ve dış paydaşlarla çeşitli platformlarda görüşmeler yapılmaktadır.Dış paydaşlarımızdan olan Alanya Belediyesi, Alanya Kaymakamlığı, Alanya HEP Üniversitesi, Alanya Sanayi Ve Ticaret Odası , ALTİD gibi bir çok kamu ve sivil toplum kuruluşları ile çalışmalar projeler yürütülmektedir.Üniversitemiz üst yönetimi tarafından periyodik aralıklarla bu kuruluşlarla toplantılar yapılmakta üniversitenin gelişimi, planları ve katkı sağlanabilecek hususlar hakkında fikir alışverişleri yapılmaktadır.Üniversitemiz iç ve dış paydaşların üniversiteye geri bildirim olarak sundukları tüm görüş ve öneriler değerlendirilmektedir.

Üniversitemiz internet sayfasında bulunan “**REKTÖRE MESAJ**” bölümü iç ve dış paydaşların her türlü paylaşımına açıktır. Üst yönetim üniversite genelinde serbest ifade ortamını buna benzer uygulamalar ile sağlamaktadır.Bu üniversitemiz için “iyi uygulama örneğidir.”

C.Eđitim ve Öğretim

Programların Tasarımı ve Onayı

Programların eğitim amaçlarının belirlenmesinde ve müfredatın (eđitim programının) tasarlanmasında iç ve dış paydaşların katkıları nasıl ve ne seviyede gerçekleşmektedir?

Alanya Alaaddin Keykubat Üniversitesinde var olan programların eğitim amaçları ve eğitim programları bölgenin ihtiyaçları ve ulusal düzeyde duyulan ihtiyaçlar göz önüne alınarak bölüm başkanlıklarımızca sektör temsilcileriyle ve alanda uzman çevrelerle gerçekleştirilen görüşmeler sonucunda belirlenmektedir.

Programların yeterlilikleri (mezun bilgi, beceri ve yetkinlikleri) nasıl belirlenmektedir?

Alanya Alaaddin Keykubat Üniversitesi'nde program yeterlilikleri ulusal ve uluslararası alandaki kriterler temel alınarak belirlenmekte, öğrenci sistemleri (dersler, ders saatleri, AKTS ve krediler, mezuniyet not ortalamaları vb.) "Bologna Süreci" kapsamında belirlenen kriterler çerçevesinde şekillendirilmektedir.

Programların yeterlilikleri belirlenirken Türkiye Yükseköğretim Yeterlilikler Çerçevesiyle (TYYÇ) uyumu göz önünde bulundurulmakta mıdır?

Üniversitemizde programların yeterlilikleri, Türkiye Yükseköğretim Yeterlilikler Çerçevesi'yle uyumlu olarak belirlenmektedir. Böylece, Avrupa Birliği (AB) tarafından 2000 yılında yayınlanan Lizbon Stratejisi Hedefleri ve Ülkemizin 2001 yılında dahil olduğu Bologna Süreci Hedefleri bağlamında program yeterlilikleri değerlendirilmektedir.

Programların yeterlilikleriyle ders öğrenme çıktıları arasında ilişkilendirme yapılmakta mıdır?

Programların yeterlilikleri ve ders öğrenme çıktılarının koordinasyonunda, Bologna Süreci'ne uyum kapsamında tavsiye edilen formlar kullanılmaktadır. Bu formlar sayesinde her iki değişkenin birbiriyle ilişkili şekilde gelişmesi sağlanmaktadır. Bunun yanı sıra dersin; alan için ihtiyaç duyulan bilgi, beceri ve tutumları yansıtıp yansıtmadığı, sonuca odaklı olup olmadığı, ölçülebilir olup olmadığı gibi hususlar da dikkate alınmaktadır.

Kurumda programların onaylanma süreci nasıl gerçekleştirilmektedir?

Ulusal ve uluslararası düzeyde insan kaynaklarındaki gelişim, değişim ve ihtiyaçlar tespit edilerek bu kapsamda hem bölgesel hem de ulusal açıdan sağlayacağı katkılar göz önüne alınarak açılması en uygun programlar belirlenmektedir. Program dosyaları, gerekçeleri ile birlikte hazırlanarak ilgili birimlere sunulmakta ve üniversitenin akademik, idari ve fiziki alt yapısı bakımından açılması uygun olan bölümler ele alınarak değerlendirilmektedir.

Programların eğitim amaçları ve kazanımları kamuoyuna açık bir şekilde ilan edilmekte midir?

Bologna Süreci kapsamında, her bir ders için ilgili dersi verecek olan öğretim elemanları, matbu bir form üzerine dersle ilgili tüm bilgileri (adı, kredisi, içeriđi, amacı, haftalık ders konuları, öğrenme çıktıları, ders için tavsiye edilen kaynaklar vb.) yazmaktadır. Bu bilgiler, her bir programa ilişkin müfredatları içeren ve öğrenci otomasyonu ile senkronize hareket eden internet sitesi aracılığıyla erişime açık bir şekilde paylaşılmaktadır.

Öğrenci Merkezli Öğrenme, Öğretme ve Değerlendirme

Programlarda yer Alan derslerin öğrenci iş yüküne dayalı kredi değerleri (AKTS) belirlenmekte midir?

Program derslerinin AKTS'leri öğrenci iş yüküne dayalı olarak Bologna süreci AKTS hesaplama tablosu kullanılarak belirlenmektedir.

Öğrencilerin yurt içi ve/veya yurt dışındaki işyeri ortamlarında gerçekleştirebilecekleri uygulama ve stajların iş yükleri belirlenmekte (AKTS kredisi) ve programın toplam iş yüküne dahil edilmekte midir?

Öğrencilerin yurt içi ve/veya yurt dışındaki işyeri ortamlarında gerçekleştirebilecekleri stajların iş yükleri, (AKTS kredisi) bir çok programımızda staj uygulamalarının isteğe bağlı olması nedeniyle programın toplam AKTS' sine dahil edilmemektedir. Staj uygulamalarının zorunlu olduğu birimlerimizde ise iş yüklerinin (AKTS kredisi) belirlenmesi ve programın toplam iş yüküne yansıtılması hususunda çalışmalar tamamlanmak üzeredir.

Programların yürütülmesinde öğrencilerin aktif rol almaları nasıl teşvik edilmektedir?

Üniversitemizde, öğretim elemanları vize ve final notlarının yanı sıra derse devam, ödev, kısa sınav, proje kriterlerinden en az bir tanesini daha seçmek ve uygulamakla yükümlüdür. Böylece öğrencilerin eğitim-öğretim faaliyetlerinin büyük bölümünde daha aktif bir rol alması sağlanmaktadır. Öğrencilere, teorik derslerin işleyişinde, konuların hazırlanması ve sunumunda aktif rol verilmektedir. Uygulamalı derslerde kendisi yaparak yaşayarak öğrenmesine dönük etkinlikler yapılmaktadır. Yine programlarda "öğrenci merkezli öğrenme" anlayışı uygulanmaktadır. Bu anlayışta araştırma projeleri, ödevleri ve sunumlar öğretim süreçlerinin bir parçası haline getirilerek öğrencilerin öğrenmede aktif bir rol almaları sağlanmaktadır.

Başarı ölçme ve değerlendirme yöntemi, (BÖDY) hedeflenen ders öğrenme çıktılarına ulaşıldığını ölçebilecek şekilde tasarlanmakta mıdır?

Bu konuda ilgili dersin öğrenme çıktılarına ulaşıldığını ölçebilecek sınav yöntemleri ve değerlendirme alternatifleri kullanılmakta olup; (çoktan seçmeli testler, yazılı yoklamalar, kısaccevaplı testler, kısa sınavlar doğru-yanlış testleri vb.) bunu daha etkin hale getirmek için uzman kişilerden bilgi alınması planlanmaktadır.

Doğru, adil ve tutarlı şekilde değerlendirmeyi güvence altına almak için nasıl bir yöntem (sınavların/notlandırmanın/derslerin tamamlanmasının/mezuniyet koşullarının önceden belirlenmiş ve ilan edilmiş kriterlere dayanması, vb.) izlenmektedir?

Bu kapsamda öğrencilerin üniversitemize başlangıçlarından mezun olacakları tarihe kadar sorumlu olacakları tüm dersler ve bu derslerle ilgili tüm bilgiler (AKTS, kredi, içerik, dersin değerlendirme yöntemi, vize ve final sınavlarının tarihleri, derslerin alınacağı dönemler vb.) akademik takvime uygun olarak önceden ilan edilmektedir.

Öğrencinin devamını veya sınava girmesini engelleyen haklı ve geçerli nedenlerin oluşması durumunu kapsayan açık düzenlemeler var mıdır?

Öğrencilerin haklı nedenlerle ve bunu ispatlamak koşulu ile derse devam edememesi ve sınavlara katılamaması durumunda, haklarını koruyacak şekilde düzenlemeler ve tedbirler üniversitemizde alınmaktadır. Mazeretlerin kabulü ve mazeret sınavlarına ait esaslar Senato tarafından oluşturulmaktadır.

Özel yaklaşım gerektiren öğrenciler (engelli veya uluslararası öğrenciler gibi) için düzenlemeler var mıdır?

Özel yaklaşım gerektiren öğrenciler için dersler ve sınavlarda öğrencilerin özel durumları dikkate alınarak; ek süre, soruların okunması, yabancı dilde soruların hazırlanması gibi uygulamalar gerçekleştirilerek bu öğrencilerin diğer öğrencilere göre dezavantajlı duruma düşmelerinin önüne geçilmektedir. Ayrıca üniversitemiz bu öğrencilerimizin öğrenim hayatlarını kolaylaştırmak için gereksinimlerini tespit etmek, bu gereksinimlerin karşılanabilmesine yönelik önlemleri almak ve aksaklıkları ortadan kaldırmak üzere, bireyselleştirilmiş öğretim uyarlamasından, ders ve sınav düzenlemelerine, araç-gereç temininden sosyal ve psikolojik desteğe kadar eğitim-öğretim ortamına tam katılımlarını sağlayacak tedbirleri almakta ve gerekli düzenlemeleri diğer birimler ile işbirliği içinde yapmaktadır. Bu kapsamda Üniversitemizde "**Engelli Öğrenciler Koordinasyon Birimi**" kurulması da planlanmaktadır.

Öğrencinin Kabulü ve Gelişimi, Tanınma ve Sertifikalandırma

Öğrencinin kabulü ile ilgili tüm süreçlerde açık ve tutarlı kriterler uygulanmakta mıdır?

Üniversitemize öğrenci kabulü, Öğrenci Seçme ve Yerleştirme Merkezi (ÖSYM) tarafından gerçekleştirilen sınavlar ve yerleştirme işlemleriyle yapılmaktadır. Alanya Alaaddin Keykubat Üniversitesi bünyesinde yer alan bölümlerin ilgili yıla ait taban puanları, ÖSYM tarafından her yıl düzenli olarak yayınlanan ÖSYM kılavuzunda yer almaktadır. Böylece ÖSYM'nin uygulamakta olduğu sınavlara girmiş ve tercihte bulunulmasına olanak sağlayan baraj puanı almış her öğrenci, Alanya Alaaddin Keykubat Üniversitesi bünyesindeki programları tercih etme hakkına sahip olmaktadır. Bununla birlikte üniversitemize yatay ve dikey geçiş programları kapsamında başvuran öğrenciler ile yabancı uyruklu öğrenciler mevzuatta önceden belirlenmiş kriterler kapsamında üniversitemiz bünyesinde oluşturulan komisyonlarca adil bir şekilde değerlendirilmektedir.

Yeni öğrencilerin kuruma/programa uyumlarının sağlanması için nasıl bir yöntem izlenmektedir?

Yeni öğrencilerin kuruma/programa uyumlarının sağlanması için kayıt esnasında ve sonrasında uzman kişiler tarafından kurum ve programlar hakkında oryantasyon programları uygulanmaktadır.

Başarılı öğrencinin kuruma/programa kazandırılması ve/veya öğrencinin programdaki akademik başarısı nasıl teşvik edilmekte ve/veya ödüllendirilmektedir?

Üniversitemize başarılı öğrencilerin kuruma/programa kazandırılabilmesi için ortaöğretim düzeyindeki kurumlarda etkin tanıtım faaliyetleri yürütülmekte ve bu kurumlardan gelen teknik gezi talepleri geri çevrilmemektedir. Böylece öğrencilerin kurumu daha yakından görmeleri ve tanınmaları sağlanmaktadır. Programlardaki akademik başarıyı arttırmak amacıyla öğrenciler için staj teşvikleri ve kolaylıkları sağlanmakta, ödüllü yarışmalar düzenlenmekte, akademik danışmanlar aracılığıyla öğrencilerin durumu takip edilmektedir.

Öğrencilere yönelik akademik danışmanlık hizmetleri ne kadar etkin şekilde sunulmakta ve akademik gelişimleri nasıl izlenmektedir?

Üniversitemiz bünyesinde yer alan programlara kayıt yaptıran her öğrenciye akademik olarak bir danışman atanmaktadır. Her bir danışman haftanın bazı günleri öğrencilere rehberlik hizmeti sağlamakta ve öğrencileri yönlendirmektedir. Böylece öğrencilerin yaşamakta oldukları sorunlar etkin yönlendirme ve rehberlik hizmetleri sayesinde hızlı bir şekilde çözüm noktalarına ulaştırılmakta ve takip edilmektedir.

Öğrenci hareketliliğini teşvik etmek üzere ders ve kredi tanınması, diploma denkliği gibi konularda gerekli düzenlemeler bulunmakta mıdır?

Alanya Alaaddin Keykubat Üniversitesi yeni kurulan bir üniversitedir. Bu nedenle ulusal ve uluslararası alanda öğrenci hareketliliği sağlayan programlarla (Mevlana, Farabi, Erasmus vb.) anlaşma süreci devam etmektedir.

27 Ekim 2016 tarihinde yapılan ECHE komitesinde değerlendirilerek TR ANTALYA 03 kodu ile kabul edildi. Yetki belgesi niteliğini taşıyan beyanname ile üniversitemiz Erasmus+ Programı kapsamında Avrupa'daki yükseköğretim kurumları ile öğrenci ve akademisyen değişimi sağlayacaktır.

Bu bağlamda önümüzdeki yıldan itibaren ALKÜ öğrencileri ve öğretim elemanları Avrupa'daki bir yüksek öğretim kurumunda bir yıla kadar süre ile Erasmus değişim programı kapsamında öğrenim görebilecek ve araştırma faaliyetlerinde bulunabilecekler. Benzer şekilde Avrupa üniversitelerinden öğrenci ve akademisyenler de Alanya'ya gelerek bir yıla kadar süre ile ALKÜ'de misafir öğrenci ve akademisyen olarak eğitim alabilecekler.

Eğitim-Öğretim Kadrosu

Eğitim-öğretim sürecini etkin şekilde yürütebilmek üzere yeterli sayıda ve nitelikte akademik kadrosu bulunmakta mıdır?

Bölgemizin ve ülkemizin ihtiyaç duyduğu nitelikli personelin yetiştirilebilmesi adına Üniversitemiz bünyesinde birçok fakülte ve programın açılması planlanmakta ve bu konuda çalışmalar sürdürülmektedir. Bu amaca ulaşılabilmesi ve eğitim-öğretim sürecinin etkin bir şekilde yürütebilmesi için nitelikli akademisyenlere ihtiyaç duyulmakta ve bu kapsamda gerekli adımlar atılmaktadır.

Eğitim-öğretim kadrosunun işe alınması, atanması ve yükseltmeleri ile ilgili süreçler nasıl yürütülmektedir?

Öğretim elemanlarının ilk seçiminde "2547 sayılı Kanun" ve bu Kanuna bağlı olarak yayımlanan "Öğretim Üyesi Dışındaki Öğretim Elemanı Kadrolarına Naklen veya Açıkta Yapılacak Atamalarda Uygulanacak Merkezi Sınav İle Giriş Sınavlarına İlişkin Usul ve Esaslar Hakkında Yönetmelik" ile "Öğretim Üyeliğine Yükseltme Atama Yönetmeliği" temel alınmaktadır.

Kuruma dışarıdan ders vermek üzere öğretim elemanı seçimi ve davet edilme usulleri nasıl gerçekleştirilmektedir?

Birimlerimizin ihtiyaç duyduğu ve kurumun akademik kadrolarından karşılanamayan öğretim elemanı açıkları için ilgili dönemlerde ilan verilmektedir. Yapılan başvuruların değerlendirilmesinde kişilerin ilgili alanda tecrübeleri, formasyon durumları, iletişim becerileri gibi temel özelliklere dikkat edilmektedir. Yapılan sıralama neticesinde ihtiyaç duyulan alana en yukarıdan başlamak şartıyla alım yapılmaktadır.

Kurumdaki ders görevlendirmelerinde eğitim-öğretim kadrosunun yetkinlikleri (çalışma alanı/akademik uzmanlık alanı vb.) ile ders içeriklerinin örtüşmesi nasıl güvence altına alınmaktadır?

Üniversitemiz akademik kadro ilanları programların ihtiyaçları ve ilgili bölüm başkanlıklarının talepleri doğrultusunda verilmektedir. İlk başta izlenen ve alım sürecinde devam eden bu strateji eğitim-öğretim kadrosunun yetkinlikleri (çalışma alanı/akademik uzmanlık alanı vb.) ile ders içeriklerinin örtüşmesini güvence altına almaktadır.

Eğitim-öğretim kadrosunun mesleki gelişimlerini sürdürmek ve öğretim becerilerini iyileştirmek için ne gibi olanaklar sunulmaktadır?

Üniversite bünyesinde konferans ve söyleşiler düzenlenmesi, kongre-sempozyum gibi akademik organizasyonlara katılımın teşvik edilmesi ile eğitim-öğretim kadrosunun mesleki gelişimlerini sürdürmesine ve öğretim becerilerini iyileştirmesine katkıda bulunmaktadır.

Eğitim-öğretim kadrosunun eğitsel performanslarının izlenmesi ve ödüllendirilmesine yönelik mekanizmalar mevcut mudur?

Alanya Alaaddin Keykubat Üniversitesi yeni kurulan bir üniversitedir. Eğitim-öğretim kadrosunun eğitsel performanslarının izlenmesi ve ödüllendirilmesine yönelik mekanizmalar oluşturulma aşamasındadır.

Kurum, eğitim bileşeni kapsamındaki hedeflere ulaşmayı sağlayacak eğitim-öğretim kadrosunun, nicelik ve nitelik olarak sürdürülebilirliğini nasıl güvence altına almaktadır?

Eğitim-öğretim kadrosunun mesleki gelişimlerini sürdürmeleri ve öğretim becerilerini iyileştirmelerine yönelik kongre, konferanslar, çalıştaylar marifetiyle mevcut kadroların nitelik olarak sürdürülebilirliği sağlanmaya çalışılmaktadır. Aynı zamanda enstitüler bünyesinde açılmaya devam eden lisansüstü eğitimler aracılığıyla kendi öz kaynaklarından öğretim elemanı yetiştirme ve istihdam etme yoluna gidilmektedir. Böylece hem öğretim elemanlarının nitelik ve nicelik bakımından sürdürülebilirliği sağlanmakta; hem de kurum kültürünün oluşmasına katkıda bulunmaktadır.

Öğrenme Kaynakları, Erişebilirlik ve Destekler

Kurum, eğitim-öğretimin etkinliğini arttıracak öğrenme ortamlarını (derslik, bilgisayar laboratuvarı, kütüphane, toplantı salonu, programın özelliğine göre atölye, klinik, laboratuvar, tarım alanları, müze, sergi alanı, bireysel çalışma alanı, vb.) yeterli ve uygun donanıma sahip olacak şekilde karşılamakta mıdır?

Üniversitemizin yeni kurulması nedeniyle özellikle Mühendislik ve Tıp Fakültemizde teknik donanım ve ekipman (laboratuvar, atölye, klinik vb.) ihtiyacımız bulunmakta olup, eksikliklerin giderilmesi adına çalışmalar hızla devam etmektedir. Bununla birlikte Üniversitemize akademisyenlerimizin ve öğrencilerimizin ihtiyaç duyacağı kaynakları karşılayacak kapasitede bir merkez kütüphane yapılacaktır.

Eğitimde yeni teknolojilerin kullanımını teşvik etmekte midir? Kurumda ne tür teknolojiler kullanılmaktadır?

Aktif fakültelerimizde, belirli ortamlarda akıllı projeksiyonlar, bilgisayar sistemleri ve ses sistemleri kullanılmaktadır. Bununla birlikte programlarda verilen derslerin içeriğine bağlı olarak alınması gereken tüm yazılım programları temin edilmekte ve bu dersler sertifikalamaya dayalı eğitimler çerçevesinde devam ettirilmektedir. Bu donanımlar yeni kurulan fakültelerimizde de mevcut hale getirilecek ve günün gereklerine uygun şekilde güncellenmeleri sağlanacaktır.

Öğrencilerin mesleki gelişim ve kariyer planlamasına yönelik ne tür destekler sağlanmaktadır?

Üniversitemiz öğrencilere atanan danışman öğretim elemanları aracılığıyla, öğrencilerin kariyer planlamasının kontrol altında tutulması sağlanmaktadır. Her yıl düzenli olarak gerçekleştirilen istihdam fuarları kapsamında, öğrenciler ile sektör temsilcileri bir araya

getirilmekte ve doğrudan istihdamın önü açılmaktadır. Ayrıca öğrencilere yaz tatillerinde sosyal güvence kapsamında staj imkanları sunulmakta ve öğrencinin gelişimi staj süresince takip edilmektedir.

Öğrencilerin staj ve işyeri eğitimi gibi kurum dışı deneyim edinmelerini gerektiren programlar için kurum dışı destek bileşenleri nasıl sağlanmaktadır?

Üniversitemiz bünyesinde düzenlenmeye başlanan istihdam fuarı ile sektör temsilcileri ve öğrenciler bir araya getirilmekte, bu kapsamda öğrencilerin staj ve mezuniyet sonrası sektörde istihdam olanakları arttırılmaktadır.

Öğrencilere psikolojik rehberlik, sağlık hizmeti vb. destek hizmetleri sunulmakta mıdır?

Üniversitemizde bu hizmetler, Sağlık, Kültür ve Spor Daire Başkanlığımız koordinatörlüğünce yürütülmekte olup; Sağlık, Kültür ve Spor Daire Başkanlığının yapılması bu çerçevede yürütülmektedir.

Öğrencilerin kullanımına yönelik tesis ve altyapılar (yemekhane, yurt, spor alanları, teknoloji donanımlı çalışma alanları vs.) mevcut mudur?

Alanya Alaaddin Keykubat Üniversitesi bünyesinde öğrencilerin kullanımına yönelik yemekhane, yurt, spor alanları, kütüphane, bilgisayar salonu, sosyal alanlar, bisiklet parkı, otopark vb. donanımlar mevcuttur. Üniversitemizin gelişmesi ve öğrenci sayımızın sürekli artması göz önüne alınarak bu tesis ve altyapıların çeşitlendirilmesi ve sayılarının arttırılmasına yönelik çalışmalar devam etmektedir.

Öğrenci gelişimine yönelik sosyal, kültürel ve sportif faaliyetler ne ölçüde desteklenmektedir?

Bu kapsamda, Üniversitemiz öğrencilerinin konferanslar, teknik geziler, sempozyumlar, şenlikler, girişimcilik yarışmaları, kariyer günleri, ulusal ve uluslararası açılış yarışmaları vb. kültürel, sanatsal ve sportif alanlardaki etkinliklere katılımı desteklenmekte ve teşvik edilmektedir. Sağlık Kültür ve Spor Daire Başkanlığı bünyesinde sürdürülen kulüp çalışmaları danışman öğretim elemanı desteği ile devam etmektedir. Kulüplerin ve üniversitenin faaliyetleri internet sayfası üzerinden paylaşımına açıktır.

Kurum, özel yaklaşım gerektiren öğrencilere (engelli veya uluslararası öğrenciler gibi) yeterli ve kolay ulaşılır öğrenme imkânları ile öğrenci desteğini nasıl sağlamaktadır?

Üniversitemiz özel gereksinimli öğrencilerimizin öğrenim hayatlarını kolaylaştırmak için ihtiyaçlarını tespit etmek, bu ihtiyaçların karşılanabilmesine yönelik önlemleri almak ve aksaklıkları ortadan kaldırmak amacıyla, bireyselleştirilmiş öğretim uygulamalarından, ders ve sınav düzenlemelerine, araç-gereç temininden sosyal ve psikolojik desteğe kadar eğitim-öğretim ortamına tam katılımlarını sağlayacak tedbirleri almakta ve gerekli düzenlemeleri, ilgili birimler ile işbirliği içinde yapmaktadır

Sunulan hizmetlerin/desteklerin kalitesi, etkinliği ve yeterliliği nasıl güvence altına alınmaktadır?

Sunulan hizmetlerin/desteklerin kalitesi, etkinliği ve yeterliliği iç ve dış paydaşlar ile yapılan görüşmeler ve fikir alışverişleri ile değerlendirilip ve düzenlenmekte olup; bu çerçevede sürekliliğin sağlanması hedeflenmektedir.

Programların Sürekli İzlenmesi ve Güncellenmesi

İç paydaşların (öğrenciler ve çalışanlar) ile dış paydaşların (işveren, iş dünyası ve meslek örgütü temsilcileri, mezunlar, vb.) sürece katılımı sağlanarak programın gözden geçirilmesi ve değerlendirilmesi nasıl yapılmaktadır?

Bu kapsamda hem iç paydaşların hem de dış paydaşların Üniversitemiz açısından görüş, öneri ve beklentileri belirlenerek çalışmalar ve işbirlikleri bu çerçevede genişletilebilmektedir. Bununla birlikte iç paydaşların ve dış paydaşların katılımı ve görüşleri ile eğitim-öğretim programları ile ders içerikleri ihtiyaçlara uygun olarak güncellenmektedir. Staj uygulamalarının etkinliği artırılmakta ve ulusal/uluslararası ortak, lisans ve lisansüstü programların oluşturulması planlanmaktadır.

Gözden geçirme faaliyetleri ne sıklıkta, nasıl ve kimler tarafından yapılmaktadır? Katkı veren paydaşlar nasıl belirlenmektedir? Bu paydaşlar karar verme sürecinin hangi aşamalarına katılabilmektedir?

İlgili birimler, belli aralıklarla programları iç ve dış paydaşların görüşleri doğrultusunda değerlendirmekte, bölüm/birim kurulu görüşleri doğrultusunda Senatoya sunmaktadır. Program yapılarının ve müfredatların değerlendirilmesi ve güncellenmesinin nihai kararı, Senato tarafından verilmektedir.

Değerlendirme sonuçları, programın güncellenmesi ve sürekli iyileştirilmesi için nasıl kullanılmaktadır?

Değerlendirme sonuçları; dersler ve içerikleri, programın faydası, öğretim elemanı bazında birimin altyapısı, öğrenci kabul koşulları vb. kriterler açısından ulusal ve uluslararası örnekler ile karşılaştırılarak programların güncellenmesi ve sürekli iyileştirilmesi açısından kullanılmaktadır.

Programların eğitim amaçlarına ilişkin hedeflerine ulaştığını; öğrencilerin ve toplumun ihtiyaçlarına cevap verdiğini nasıl izlemekte ve ölçmektedir?

Bu kapsamda şehir ve bölgeye sosyal, kültürel ve ekonomik alanlarda katkı sağlayan topluma hizmet odaklı çalışmalar yapılmakta ve programların içerikleri de buna göre dizayn edilerek öğrencilerimizin yaşadığı topluma fayda sağlayabilecek bilgi, birikim ve donanıma sahip bir eğitim sürecinden geçirilmesi hedeflenmektedir. Öğrencilerin ve toplumun ihtiyaç ve beklentilerini belirleyebilmek adına çeşitli anket vb. çalışmaların gerçekleştirilmesi planlanmaktadır.

Programların eğitim amaçları ve öğrenme çıktılarına ilişkin taahhütleri nasıl güvence altına alınmaktadır?

Programın eğitim amaçlarının öğrenme çıktıları ile bağlantısı öğrencilerin ara sınav, dönem sonu sınavı, ödev, alıştırmalar, proje ve uygulama gibi farklı değerlendirme yöntemleri ile değerlendirilmektedir. Ayrıca ders tanıtım bilgileri (syllabus) kapsamında; Tanıtım, İçerik, Öğrenme Çıktıları, Öğretim Yöntem ve Teknikleri, Program Çıktılarına Katkısı ve Ölçme ve Değerlendirme konularında açıklamalar da bulunmaktadır.

Ç. Araştırma ve Geliştirme

Araştırma Stratejisi ve Hedefleri

Kurumun araştırma stratejisi, hedefleri ve bu hedeflerin kimler tarafından gerçekleştirileceği belirlenmiş midir?

Üniversitemizde, bilimin ışığında günümüz yenilik ve gelişmelerine katkı sağlanarak bölgesel ve ulusal olarak kalkınmanın gerçekleştirilmesi hedeflenmektedir. Araştırmalar öğretim üyelerimiz ve araştırma görevlilerimizce TÜBİTAK, Bilim, Sanayi ve Teknoloji Ekonomi, Kalkınma ve Maliye Bakanlıkları vb. kamu kuruluşları ile yerel düzeyde faaliyet gösteren Alanya Ticaret ve Sanayi Odası, Antalya Ticaret ve Sanayi Odası vb. ilgili kurum ve ajansların iş birliği ve destekleri ile yürütülmektedir. Bunun yanında Üniversitemiz bünyesinde geliştirilmesi planlanan teşvik programı kriterleri dahilinde uluslararası düzeylerde gerçekleştirilen projelere katılımın desteklenmesi amaçlanmaktadır.

Kurumun araştırma stratejisi ve hedefleri nelerdir? Bu hedefler nasıl belirlenmekte ve hangi sıklıkta gözden geçirilmektedir?

Üniversitemiz araştırma strateji ve hedefleri yerel gereksinimler ve ulusal öncelikler dikkate alınarak kurumsal vizyon ve misyon ölçütleri dahilinde belirlenmektedir. Eğitim-öğretim, bilimsel ve sosyo-kültürel faaliyetlerde öğretim üyelerimiz öncülüğünde sürekli iyileştirme ve geliştirme olanaklarının araştırılması, karşılaşılan problemlere etkin çözümler geliştirilmesi ve nitelikli bilim insanlarının yetiştirilmesi hedefleri doğrultusunda turizm, sağlık ve hizmet sektörlerine yönelik araştırma faaliyetleri gerçekleştirilmektedir. Araştırma geliştirme stratejilerimiz değişen ekonomik, bölgesel ve uluslararası dinamikler, kurumsal ve toplumsal gereklilikler dikkate alınarak gözden geçirilmekte ve gerekli düzenlemeler yapılmaktadır. Ayrıca Üniversitemiz, Yükseköğretim Kurulu tarafından ihtisaslaştırılmış ÖYP kapsamında Sağlık ve Moleküler-Hücre Mühendislik alanında ihtisaslaşacak Üniversite olarak belirlenmiştir. Bu kapsamda Üniversitemize akademik kadro tesis edilmiş, yetiştirilecek nitelikli akademik kadrolar ile AR-GE faaliyetlerinin yürütülmesi hedeflenmiştir.

Kurumun araştırma stratejisi bütünsel ve çok boyutlu olarak mı ya da tek bir araştırma alanına yönelik olarak mı ele alınmıştır? Kurumun temel araştırma ve uygulamalı araştırmaya bakışı nasıldır?

Araştırmada öncelikli hedeflerimiz yerel ve ulusal ihtiyaçlar doğrultusunda sağlık, turizm ve hizmet sektörlerinde, sektörel iş birlikleri yoluyla mevcut sorunlara çözüm önerileri geliştirmek, bu sektörlerde istihdam edilecek kalifiye iş gücü yetiştirmek, yürütülecek çalışmalarda teori ve pratik arasındaki uyumun yakalanması, bilimsel yayın, araştırma ve proje faaliyetlerinin hem akademik personel hem öğrencilerimiz düzeyinde teşvik edilmesi ve özellikle yürütülen projelerin hayata geçirilmesi gibi uygulamaya yönelik somut sonuçların alınabildiği araştırma ve geliştirme faaliyetlerinin yürütülmesidir. Üniversitemiz ulusal ve uluslararası düzeyde öncü kuruluşlar arasında yer almayı hedeflemiştir. Bilimsel ve sektörel konuşmacıların yer aldığı panel, konferans, sempozyum vb. bilimsel etkinlik ve faaliyetlerin üniversitemiz bünyesinde faaliyet gösteren öğrenci topluluklarının görüşleri ve katılımları doğrultusunda 2016/2017 eğitim öğretim döneminden itibaren hızla hayata geçirilmesi planlanmaktadır.

Kurum, arařtırmada öncelikli alanları ile ilgili arařtırma faaliyetlerinde bulunmakta mıdır?

Üniversitemizde arařtırma faaliyetleri ve akademik çalışmalar özellikle, içinde bulunulan bölgenin coğrafi, kültürel ve ekonomik karakteristikleri ile bağlantılı olarak turizm, saėlık ve hizmet sektörleri üzerine yoğunlařmıřtır. Bu sektörlerle ilgili yerel düzeyde gerçekleştirilen bilimsel, sosyal, kültürel çalışma ve faaliyetler yine yerel yönetim, firmalar, ticaret ve sanayi odaları ile diėer bölgesel kurum ve kuruluşlar tarafından aktif olarak desteklenmekte ve çoėu çalışma söz konusu kurumlar ve üniversitemiz arasındaki işbirliėi çerçevesinde yürütölmektedir.

a. Arařtırmada öncelikli alanlarında UYGAR merkezleri var mı? Varsa bu merkezlerin hedefleri belirlenmiř, çıktıları izlenmekte ve deėerlendirilmekte midir?

Alanya Alaaddin Keykubat Üniversitesi bünyesinde henüz uygulama arařtırma merkezleri bulunmamakla birlikte, bu konuda yakın zamanda gerekli adımlar atılacaktır.

b. Arařtırmada öncelikli alanları ile ilgili, iç ve dış paydařların önerileri doėrultusunda, bilimsel ve/veya sektörel toplantılar düzenlemekte midir?

Üniversitemiz kapsamında, iç ve dış paydařlarla bilimsel ve sektörel toplantılar yapılarak beyin fırtınası, arama konferansları gerçekleştirilmekte, bu tür toplantıların tüm birimlerimizde yaygınlařtırılması hedeflenmektedir.

Kurumun arařtırma faaliyetleri ve diėer akademik faaliyetleri (eėitim-öėretim, topluma hizmet) arasında nasıl bir etkileşim bulunmaktadır? Buna yönelik bir stratejisi var mıdır?

Kurumumuz arařtırma faaliyetlerini toplum yararına gelişmeler saėlamak adına gerçekleřtirmekte olup; arařtırma sonuçlarını yayın, konferans, sempozyum, paneller, TV, web sayfası, yerel basın vb. etkinliklerle duyurmakta, bu konuda toplumu bilgilendirme için gerekli enstrümanları kullanmaktadır.

Kurum, arařtırma stratejisinin bir parçası olarak kurumlar arası arařtırma faaliyetlerini desteklemekte midir? Bu tür arařtırmalara uygun platformlar geliřtirmekte midir? Ve bu tür arařtırmaların çıktılarını nasıl izlemekte ve deėerlendirmektedir?

Üniversitemiz arařtırma stratejisinin bir parçası olarak bilimsel, akademik, sosyal ve kültürel alanda gerçekleştirilen üniversiteler arası işbirliėi veya sektörel düzeyde yürütölen çalışmaları akademik ve idari personel ile öėrencilere önceden mail, ilan, afiş vb. çeřitli yollarla duyurmakta, ilgili faaliyetlere katılımı teşvik etmekte, bu tarz faaliyetlerde üniversitemizin akademik personel ve öėrenci toplulukları vasıtasıyla temsil edilmesine azami özen gösterilmektedir. Arařtırma sonuçları basılı olarak rapor haline getirilmekte, bu faaliyetler ilerde gerçekleştirilmesi olası akademik ve bilimsel çalışmalarla ilgili özgün fikirlerin oluştuėu, iş birliėi alt yapısının geliřtirildiėi, kurumsal ve akademik anlamda bilgi ve tecrübe paylaşımının gerçekleştirildiėi girişimler olarak deėerlendirilmektedir.

Kurum, araştırma stratejisi olarak disiplinler arası ve/veya çok disiplinli araştırma faaliyetlerini desteklemekte midir? Bu tür araştırmalara uygun platformlar geliştirmekte midir? Ve bu tür araştırmaların çıktılarını nasıl izlemekte ve değerlendirmektedir?

Üniversitemiz TÜBİTAK, KOSGEB, BAKA, Avrupa Birliği (AB) Programları'nca desteklenen disiplinler arası araştırmalara destek sağlamakta ve işbirliğini özendirilmektedir. Ulusal/uluslararası yapılan konferanslarda, çalıştay ve kongrelerde disiplinler arası çalışmalara yer verilmesi ve akademisyenlerin farklı disiplinlerle birlikte çalışmasının teşvik edilmesi amaçlanmaktadır. Ayrıca her bir birimimizin yapmış olduğu bilimsel etkinliklerin faaliyet raporlarında kayıt altına alınması ve kurumumuzun düzenlediği her tür etkinliğin Üniversitemiz web sayfası aracılığı ile tüm ilgililerin paylaşılmasıdır. Alanya ilçesinde bulunan eğitim araştırma hastanesi ile sağlık ve turizm alanında işbirliği mevcuttur. Ulusal ve uluslararası projelerine destek olmakta ve üniversite olarak her türlü platforma desteklemektedir.

Kurum, yerel/bölgesel/ulusal kalkınma hedefleriyle kendi araştırma stratejileri arasında nasıl bir bağ kurmaktadır?

Üniversitemiz yerel, bölgesel ve ulusal kalkınma hedefleri doğrultusunda araştırma ve geliştirme stratejileri oluşturmakta, öncelikli çalışma alanları belirlemekte, akademik personel ve öğrencilerin bu alanlara yönelmelerini sağlamaktadır. Üniversitemiz özellikle sağlık, spor, turizm ve hizmet alanlarında önemli bir gelişme potansiyeline sahip Alanya ilçesinde kurulmuş olup, bu alanda çalışmalar yapılmasına uygun niteliktedir. Bu alanlarda gerçekleştirilen çalışmalarda sektörel ihtiyaçlar, güncel konular, uygulamaya dönük alternatifler ele alınmakla birlikte, elde edilen bulguların ilgili işletmeler ve sektörel kuruluşlarla paylaşıldığı, alternatif çözümlerin geliştirildiği panel, konferans, sempozyum vb. çalışmaların düzenlenmesi de mümkün olmaktadır.

Yapılan araştırmaların bölgesel/ulusal açıdan değerlendirildiğinde ekonomik ve sosyo-kültürel katkısı var mıdır? Nasıl teşvik edilmektedir?

Araştırma kriterleri bölgenin ihtiyaçları göz önünde bulundurularak planlanmakta, bu kriterler de özellikle gelen talepler doğrultusunda değerlendirilmektedir. Üniversitemizin bulunduğu Alanya ilçesinin ülkemizde turizmin en önemli merkezlerinden biri olması ve yerli halkın geçim kaynağının turizme ve turistik faaliyetlere dayanması nedeniyle araştırmalar genel olarak bölgede turizm faaliyetlerinin, turist sayısının ve gelirlerinin nasıl arttırılabileceği turizmle ilgili sorunların nasıl çözülebileceği yönünde gerçekleştirilmeye çalışılarak yerel halkın turizm konusunda bilinçlendirilmesi ve ekonomik açıdan daha iyi bir noktaya gelmesi böylece bölgenin ekonomik ve sosyo-kültürel yönden kalkındırılması amaçlanmaktadır. Ayrıca Alanya'da turizme paralel olarak spor ve sağlık alanlarında da önemli atılımlar gerçekleştirilmektedir. Üniversitemizde turizm, sağlık ve spor alanlarında bölgenin yararına olacak şekilde kalifiye personel yetiştirilebilmesi bağlamında Turizm Fakültesi, Spor Bilimleri Fakültesi, Sağlık Bilimleri Fakültesi ve Tıp Fakültesi kurulmuştur.

Kurumun, araştırmada etik değerleri benimsetme ile ilgili girişimleri (Etik Komisyonu, intihali önlemeye yönelik özel yazılımlar, vs.) var mıdır?

Kurumsal misyon ve vizyonun bir uzantısı olarak Üniversitemiz, her alanda olduğu gibi akademik çalışmalar hususunda da etik değerleri ön planda tutmakta ve etik değerler belirli kurallar bütünü olmaktan çıkarılarak, kurum felsefesi haline getirilmeye çalışılmaktadır. Bununla birlikte bilimsel çalışmalarda intihali önlemeye yönelik yazılımların alınması planlanmaktadır.

Araştırmaların çıktıları (proje raporu, yayın, patent vb.) ödüllendirilmekte midir?

Araştırma çıktıları YÖK Akademik Teşvik Sistemi dahilinde teşvik programları ile desteklenmekte konuyla ilgili akademik personel sürekli olarak bilgilendirilmektedir. Yeni kurulan bir üniversite olmamız nedeniyle iç teşvik ve ödüllendirme sistemi için henüz bütçe ayrılmamıştır. İlerleyen dönemde bilimsel çalışmaların teşvik edilmesine yönelik gerekli çalışmalar planlama aşamasındadır.

Araştırma fırsatları ile ilgili kurum içi gerekli bilgi paylaşımı yapılmakta mıdır?

Üniversitemizde akademik personel ve öğrencilere yönelik olarak araştırma imkanları, araştırma süreci ve çeşitli kuruluşların bu alandaki destekleri hakkında toplantılar ve konferanslar yapılmakta, Üniversitemiz web sitesi, kurum içi panolar, afiş, vb. çeşitli araçlar vasıtasıyla ilgililer bilgilendirilmektedir. Araştırma projelerine yönelik bölgesel, ulusal ve uluslararası kuruluşların destekleri ile ilgili olarak kurum bünyesinde yetkili konuşmacıların bilgilendirme yaptığı toplantılar düzenlenmekte, bu toplantılarda proje sürecine yönelik sorunlar ve çözüm yolları irdelenmektedir. Aynı zamanda konuyla ilgili kurum bünyesi dışında verilen eğitimler de ilgililere çeşitli yollarla duyurulmakta ve bu eğitimlere katılım teşvik edilmektedir.

Verilen doktora derecelerinin çeşitliliği ve doktora öğrencilerinin yurtiçi ve yurtdışı üniversitelerde öğretim görevlisi olarak işe başlama oranları takip ediliyor mu? Kurum tarafından verilen doktora derecesi ile akademik ortamda iş bulan öğrencilerin oranı nedir?

Üniversitemiz Enstitüleri bünyesinde çeşitli anabilim dallarında doktora programları açılmış ancak henüz mezun verilmemiştir.

Kurum, araştırma öncelikleri kapsamındaki faaliyetleri için gerekli fiziki/teknik altyapının ve mali kaynakların oluşturulmasına ve uygun şekilde kullanımına yönelik politikalara sahip midir?

Araştırma öncelikleri kapsamındaki faaliyetler için gerekli fiziki/teknik altyapının ve mali kaynakların oluşturulmasına ve uygun şekilde kullanımına yönelik politikalar üniversitemiz bünyesinde oluşturulma aşamasında olup, bu yöndeki çalışmalar devam etmektedir.

Kurum, öncelikleri kapsamındaki araştırma faaliyetlerinin nicelik ve nitelik olarak sürdürülebilirliğini nasıl güvence altına almaktadır?

Araştırma faaliyetlerinin nicelik ve nitelik olarak sürdürülebilirliği çalışmaları araştırma projelerinin planlama aşamasından başlayıp, projenin tamamlanmasına kadar olan süreçte akademik ve sektörel danışmanlıklar yoluyla sağlanmaktadır. Projenin sürdürülebilirliği açısından gerçekleştirilebilirlik, maliyet, yeterlilik ve uygunluk yönleri dikkate alınmakta, projelerin bu hususlar doğrultusunda sürdürülmesi için araştırmacılar yönlendirilmektedir.

Araştırma Kaynakları

Kurumun fiziki/teknik altyapısı ve mali kaynakları, araştırma öncelikleri kapsamındaki faaliyetleri gerçekleştirmek için uygun ve yeterli midir?

Alanya Alaaddin Keykubat Üniversitesi 2015 yılında kurulan bir üniversite olarak, bilimsel araştırmaların geliştirilmesini destekleyecek fiziki ve teknik altyapı ile gerekli mali kaynakları oluşturma yolundaki çalışmalarına hızla başlamıştır.

Kurum içi kaynakların araştırma faaliyetlerine tahsisine yönelik açık kriterler mevcut mudur? Bu kriterler nasıl belirlenmekte ve hangi sıklıkta gözden geçirilmektedir?

Kurum içi kaynak tahsisine karar verilirken, Alanya Alaaddin Keykubat Üniversitesinin vizyonu doğrultusunda, özellikle uluslararası ortaklıkları kuracak ve geliştirecek akademik faaliyetlerin ön planda tutulması amaçlanmakta olup konuyla ilgili çalışmalar planlama aşamasındadır.

Araştırma faaliyetlerine kurum içi kaynak tahsisine yönelik öncelikler mevcut ise ne tür parametreler (kurumun araştırma öncelikleri ile uyum, çok ortaklı/disiplinli araştırmalar, kurumlar arası ve/veya uluslararası ortaklıklar, lisansüstü çalışmalar, temel araştırma, uygulamalı araştırma, deneysel geliştirme, çıktı/performans vb.) dikkate alınmaktadır?

Alanya Alaaddin Keykubat Üniversitesinin yeni kurulmuş bir üniversite olması itibariyle araştırma ve geliştirme olanak ve kaynak yeterliliği için henüz bir öz değerlendirme ölçümü yapılmamıştır. Söz konusu ölçümün yapılması plan dâhilindedir.

Kurum, kaynakların etkin/verimli kullanımı sağlamak ve ilave kaynak temin edebilmek için iç/dış paydaşlarla işbirliğini ve kurum dışından kaynak teminini nasıl teşvik etmekte ve desteklemektedir?

Akademik çalışmalara sağlanacak mali kaynakların artırılması konusunda Alanya Alaaddin Keykubat Üniversitesi Alanya'da bulunan yerel paydaşlarla yakın ilişkiler geliştirmektedir. Alanya Belediyesi, Alanya Kaymakamlığı ve Alanya Sanayi ve Ticaret Odası gibi birçok yerel paydaşla Alanya'nın gelişimine katkıda bulunacak ortak araştırma ve projeler yürütülmekte ve Üniversitenin gelişimi için bu paydaşlarla birlikte çalışılmaktadır. Özellikle araştırmaların başarılı biçimde sürdürülebilmesini sağlayacak olan fiziki/teknik altyapının geliştirilmesi konusunda yerel paydaşların desteği alınmaya devam edilecektir. Söz konusu destekler, kurumun stratejik hedeflerine katkı sağlamakta olup paydaşlarla kurulan sağlıklı ilişkiler doğrultusunda artarak sürecektir.

Kurum dışından sağlanan mevcut dış destek (proje desteği, bağış, sponsorluk vb.) kurumun stratejik hedefleri ile uyumlu ve yeterli midir?

Kurum dışından sağlanan mevcut dış destek (proje desteği, bağış, sponsorluk vb.) henüz yeterli düzeyde değildir. Üniversitemizin gelişimine ve öğretim elemanı sayısı ve niteliğinin artmasına paralel olarak söz konusu kaynakların önemli ölçüde artırılması hedeflenmektedir.

Kurum, araştırma faaliyetlerinin etik kurallara uygun olarak yürütülmesini sağlamak için ne tür destekler (Fikir ve Sanat Eserleri Kanununun gereğini yerine getirme, lisanlı yazılım kullanımı,) sunmaktadır?

Alanya Alaaddin Keykubat Üniversitesi, araştırma faaliyetlerinin etik kurallara uygun

olarak yürütülmesini sağlamak adına bir etik kurul oluşturmayı planlamaktadır. Öğretim üyelerinin geliştirdiği araştırma fikirleri ve projelerin gerekli durumlarda, etik kurul tarafından değerlendirilmesi sağlanacaktır.

Kurum, araştırma bileşeni ile ilgili hedefleri kapsamında ihtiyaç duyulan kaynakların (fiziki/teknik altyapı, mali kaynaklar) sürdürülebilirliğini nasıl sağlamaktadır?

Üniversitemiz araştırma faaliyetleri için ihtiyaç duyulan kaynakların sürdürülebilirliğinin merkezi bütçeden ve üniversitenin sunduğu çeşitli hizmetler sonucu elde edilen gelirlere ayrılan kaynaklardan sağlanması planlanmaktadır

Araştırma Kadrosu

Kurum, işe alınan/atanan araştırma personelinin gerekli yetkinliğe sahip olmasını nasıl güvence altına almaktadır?

Araştırma personelinin seçiminde öncelikle 2547 sayılı Kanun, "Öğretim Üyeliğine Yükseltme ve Atama Yönetmeliği" ve "Öğretim Üyesi Dışındaki Öğretim Elemanı Kadrolarına Naklen veya Açıktan Yapılacak Atamalarda Uygulanacak Merkezi Sınav ile Giriş Sınavlarına İlişkin Usul ve Esaslar Hakkında Yönetmelik", sonrasında ise atamanın yapılacağı birimin ihtiyaçları doğrultusunda kriterler belirlenir. Bu kriterleri sağlayan adaylar arasından seçim yapılır. Seçilen adayın ibraz ettiği bilgilerin doğruluğu ilgili makamlarca teyit edilir.

Araştırma kadrosunun yetkinliği nasıl ölçülmekte ve değerlendirilmektedir?

Araştırma kadrosunun yetkinliği, alanlarında yaptıkları bilimsel çalışma ve yayınları ile diğer ilgili faaliyetlerine göre ölçülmekte veya değerlendirilmektedir.

Araştırma kadrosunun yetkinliğinin geliştirilmesi ve iyileştirilmesi için ne gibi imkânlar sunulmaktadır?

Araştırma kadrosunun yetkinliğinin geliştirilmesi ve iyileştirilmesi için çeşitli eğitim seminerlerine katılımları desteklenmektedir. TÜBİTAK projeleri gibi büyük ve küçük çaplı projelerden de etkin şekilde faydalanılmaya çalışılmaktadır.

Atama ve yükseltme sürecinde araştırma performansını nasıl değerlendirmektedir?

Üniversitemizde kurum içerisindeki atama ve yükseltme süreçlerinde araştırmacıların performansı göz önünde bulundurulmaktadır. Performansın artırılması için çeşitli teşvik düzenlemeleri kullanılmakta ve bilgiye erişim olanaklarının artırılması gibi politikalar izlenmektedir.

Araştırma bileşeni kapsamındaki hedeflerine ulaşmayı sağlayacak araştırma kadrosunun, nicelik ve nitelik olarak sürdürülebilirliğini nasıl güvence altına almaktadır?

Kurumumuzda daimi kadroda istihdam edilen araştırma kadromuz yanında, sözleşmeli olarak istihdam edilen araştırma kadrosu yıllık atanma süreleri dolduğunda hazırladıkları faaliyetlerin raporlarında yer alan kurul tarafından uygun görülmesi durumunda bir kez daha atanabilmektedirler.

Araştırma Performansının İzlenmesi ve İyileştirilmesi

Kurumun araştırma performansı verilere dayalı ve periyodik olarak ölçülmekte ve değerlendirilmekte midir?

Üniversitemiz araştırma performansının belirli periyodlarla ölçülmesi ve değerlendirilmesi planlanmaktadır. Araştırma performansının değerlendirilmesinde, toplam ve akademik personel başına düşen yayın ve bu yayınlara yapılan atıf sayısı, uluslararası kongre, konferans vb. bilimsel faaliyetlerde sunulan bildiri sayısı, kazanılmış proje ve yayın destekleri vb. kriterler kullanılacaktır.

Araştırma performansının değerlendirilmesinde, Doktora programlarına yönelik bilgiler (doktora programlarına kayıtlı öğrenci ve mezun sayıları, mezunların akademik ortamda ve/veya sanayi kuruluşlarında çalışma oranları, yurt içi ve yurt dışında çalışma oranları vb.), Bölge, ülke ve dünya ekonomisine katkıları, Kurumun mevcut araştırma faaliyetleri, araştırma hedefleriyle uyumu ve bu hedeflerin sağlanmasına katkısı kalite göstergesi olarak değerlendirilmekte ve izlenmekte midir?

Üniversitemiz yeni bir üniversite olması nedeniyle, bu kapsamda henüz yeterli donanıma sahip olmamakla birlikte, ilgili birimlerimiz konuyla ilgili gerekli teknik ve yapısal çalışmaları gerçekleştirecektir.

Araştırmaların kalitesinin değerlendirilmesi ve izlenmesine yönelik mekanizma mevcut mudur?

Üniversitemizde Bilimsel Araştırma Projeleri (BAP) Birimi kurulması planlanmakta olup, BAP birimi tarafından desteklenen projelerin sonuçlandırılması ve yeni proje destek başvurusu yapılabilmesi için kriterler oluşturulacaktır. Böylece istenilen kriterlere uygun daha kaliteli Ar-Ge faaliyetlerinin planlanması, izlenmesi ve değerlendirilmesi uzun vadede mümkün olacaktır.

Kurum, araştırma performansının kurumun hedeflerine ulaşmasındaki yeterliliğini nasıl gözden geçirmekte ve iyileştirilmesini nasıl gerçekleştirmektedir?

Alanya Alaaddin Keykubat Üniversitesi, araştırma kalitesini uluslararası ve ulusal bazda yayınlanan yayın sayısı, bu yayınların aldığı atıf sayısı, Üniversitemiz tarafından ya da Üniversitemizin işbirliği ile düzenlenen bilimsel etkinlik (kongre, sempozyum, konferans, seminer vs) sayısı, üniversitemiz dışında gerçekleşen bu tür etkinliklere katılım sayısı, gerçekleştirilen proje, alınan patent sayısı gibi kriterleri göz önüne alarak izlemekte ve iyileştirilmesi için gerekli tedbirleri almaya çalışmaktadır.

B. Yönetim Sistemi

Yönetim ve İdari Birimlerin Yapısı

Üniversitemiz akademik teşkilatı; 2547 sayılı Kanun ve bu Kanuna bağlı olarak yayımlanan "Üniversitelerde Akademik Teşkilat Yönetmeliğine" göre oluşturulmuştur. Kanun veya kanun hükmünde kararname ile kurulan fakülteler, Yükseköğretim Kurulu uygun görüşü ile kurulan yüksekokullar ve enstitülerin söz konusu mevzuat uyarınca oluşturulan yönetim organları aşağıda belirtilmiştir. Buna göre;

Rektör; Üniversite akademik ve idari teşkilatının başıdır. Üniversitenin ve bağlı birimlerin öğretim kapasitesinin rasyonel şekilde kullanılmasında, geliştirilmesinde, öğrencilere gerekli sosyal hizmetlerin sağlanmasında, gerektiği zaman

öğretim, bilimsel araştırma ve yayın faaliyetlerinin devlet kalkınma planı ilke ve hedefleri doğrultusunda planlanması ve yürütülmesinde, bilimsel ve idari gözetim ve denetiminin yapılmasında ve bu görevlerin alt birimlere aktarılmasında, takip ve kontrol edilmesinde ve sonuçlarının alınmasında birinci derecede yetkili ve sorumludur.

Rektör, çalışmalarında kendisine yardım etmek üzere Üniversitenin aylıklı profesörleri arasından ikiden az olmamak kaydıyla en çok üç kişiyi rektör yardımcısı olarak seçer.

Üniversite Senatosu; Rektörün başkanlığında, rektör yardımcıları, dekanlar ve her fakülteden fakülte kurullarınca üç yıl için seçilecek birer öğretim üyesi ile Rektörlüğe bağlı enstitü, yüksekokul ve meslek yüksekokulu müdürlerinden oluşan **akademik** bir organdır.

Üniversite Yönetim Kurulu; Rektörün başkanlığında dekanlardan, üniversiteye bağlı değişik öğretim birim ve alanlarını temsil edecek şekilde Senatosu dört yıl için seçilecek üç profesörden oluşur ve **idari faaliyetlerde** Rektöre yardımcı bir organdır.

Üniversitemizin tüm akademik birimlerindeki yapılanma, söz konusu mevzuat çerçevesinde; Üniversite Senatosu ve Yönetim Kuruluna benzer şekilde Dekan/Müdür, Fakülte/Enstitü/Yüksekokul Kurulu ve Fakülte/Enstitü/Yüksekokul Yönetim Kurulundan oluşur.

Dekan; Üniversite içinden veya dışından Rektörün önereceği üç profesör arasından ile Yükseköğretim Kurulu Başkanlığınca atanır. Fakülte kaynaklarının etkin ve verimli şekilde kullanılmasında Rektöre karşı birinci derecede sorumludur.

Müdürler; Rektör tarafından üç yıllık süre ile atanırlar. Gerek lisansüstü eğitim veren enstitüler, gerekse ön lisans veya lisans seviyesinde eğitim veren yüksekokullarında kaynakların etkin ve verimli kullanılmasından Rektöre karşı birinci derecede sorumludurlar.

Üniversitemiz idari teşkilatı; 2547 sayılı Kanunun 51. maddesi ve bu Kanuna dayanılarak hazırlanan 124 sayılı KHK uyarınca oluşturulmuştur.

İdari teşkilat; Genel Sekreterlik; Genel Sekreter, en çok iki Genel Sekreter Yardımcısı, Daire Başkanlıkları, Hukuk Müşavirliği, müstakil müdürlükler veya birimler ile akademik birimlerde oluşturulan Fakülte/Enstitü/Yüksekokul Sekreterliklerinden oluşur.

Genel Sekreter; Üniversite idari teşkilatının başıdır ve bu teşkilatın çalışmasından Rektöre karşı sorumludur.

Kaynakların Yönetimi

Alanya Alaaddin Keykubat Üniversitesi'nin insan kaynakları stratejisi, genel olarak eğitim, öğretim, araştırma-geliştirme ve hizmet sunumu konularında ilerleme sağlayacak ve kendisini önde gelen üniversiteler sıralamasına yükseltecek personele sahip olmaktır. Bu strateji, özellikle Üniversitenin misyonunu gerçekleştirme ve stratejik amaçlarını destekleyici adımlar atma açısından önem taşımaktadır. Bununla birlikte insan kaynakları yönetimindeki önemli unsurlardan kurumsal aidiyet, kişisel gelişim, performansa dayalı ücretlendirme ve kariyer yönetimi gibi konularda Üniversitemizde çalışan akademik ve idari personelin kurumsal aidiyetini ve kişisel gelişimini destekleyici politikalar üretilmektedir. Üniversitenin akademik ve idari personelinin alımı, terfi işlemleri yürürlükteki mevzuat çerçevesinde; adil, şeffaf ve liyakat esasına göre yapılmaktadır. Her kademe ve alanda yetenek ve yetkinlikleri ölçüsünde herkes başvuru yapabilmekte ve çalışabilmektedir.

Akademik personelin seçimi, atanması, yükseltilmesi ve görevine son verilmesi ile ilgili işlemler, 2547 Sayılı "Yüksek Öğretim Kanunu", idari personelin işlemleri ise "657 sayılı Devlet Memurları Kanunu" hükümlerine göre gerçekleştirilmektedir. Üniversite akademik personelin seçiminde özerk iken, idari personelin seçiminde Devlet Personel Başkanlığına tabidir. Ancak kurum idari personelin sayılarının tespitinde alınan kadroları birimler arasında dağıtım yetkisine sahiptir. Üniversitemizde akademik ve idari personelin yükselmelerinde, akademik personel için "Öğretim Üyeliğine Yükseltme ve Atama Ölçütleri Yönetmeliği", idari personel için "Yüksek Öğretim Üst Kuruluşları ile Yüksek Öğretim Kurumları Personeli Görevde Yükselme ve Unvan Değişikliği Yönetmeliği" kriterleri uygulanmaktadır.

Üniversitemizin, idari ve destek hizmetleri sunan birimlerinde görev alan personelin eğitim ve liyakatlerinin, üstlendikleri görevlerle uyumunu sağlamak üzere toplantılar, eğitim programları ve çalıştaylar düzenlenmekte mesleki eğitim programları uygulanmaktadır.

Mali kaynakların yönetimi; üst yöneticinin (Rektör) başkanlığında, harcama yetkilileri, mali hizmetler birimi ve iç denetim birimi (henüz kurulmamıştır) aracılığıyla 5018 sayılı Kamu Mali Yönetimi ve Kontrol Kanunu hükümlerine uygun olarak yapılmaktadır.

Taşınır ve taşınmaz kaynaklarımız sınırlı miktarda olup, sevk ve idaresi Maliye Bakanlığı yazılım programları ile yapılmaktadır.

Taşınmaz mal kaynak yönetimi Üniversitemiz kurullarında görüşülüp, öncelikler belirlenerek karar verilmektedir. Taşınır mal alımları ise mali kaynaklar oranında hazırlanan detay program çerçevesinde değerlendirilerek planlanmaktadır. Taşınır işlemleri, "Taşınır Mal Yönetmeliğine" göre yapılmaktadır. Buna göre, kaynağına ve edinme şekline bakılmaksızın taşınır malların kaydı, muhafazası, kullanılması, yönetim hesabının verilmesi, taşınır yönetim sorumlularının belirlenmesi yapılarak taşınır malların yönetimi sağlanmaktadır. Üniversitemiz birimleri ile sürekli mutabakat sağlanmaktadır. İç ve dış denetimlerle taşınır mal sorumluları olarak belirlenen harcama yetkilileri, taşınır kayıt yetkilileri ve taşınır kontrol yetkilileri tarafından denetim ve kontrol sağlanmaktadır.

Bilgi Yönetim Sistemi

- Üniversitemizde Öğrenci Otomasyon Sistemi Yazılımı mevcut olup aynı zamanda tüm idari , akademik personelin ve öğrencilerin yemek hizmeti sistemsel yazılım ile kontrol edilmektedir.
- Üniversitemizde merkez kampüs ve meslek yüksekokullarında akademik ve idari personel ile öğrencilerimize kablosuz internet hizmeti verilmektedir.
- Üniversitemiz öğrencilerinin kullanımına yönelik tüm birimlerimizde bilgisayar laboratuvarları ve bilgisayar salonu bulunmaktadır.
- Üniversitemiz kampüs dışından akademik personelin kütüphane veri tabanlarına erişimi sağlanmaktadır.
- Üniversitemizde internet sayfaları farklı dillerde yayın yapılması için çalışmalar devam etmektedir.
- Akademik-İdari personelimiz ve öğrencilerimizin bilgi işlem hizmetlerinden daha iyi yararlanması için talepler doğrultusunda yazılım alımları yapılmakta olup; internet

hızımız ve kapasitemizin geliştirilmesi için kablosuz erişim cihazı, Switch, Sunucu alımı yapılmakta ve ilgili teknik arızalara anında müdahale edilmektedir.

- Üniversitemiz bünyesindeki bilgisayar ve bilgisayar destekli ürünlerin donanımsal ya da yazılımsal sorunları giderilmeye devam edilmektedir.
- Üniversitemiz internet sitesi, akademik ve idari birimler, öğrenci kulüpleri için internet sayfaları oluşturulmuştur.
- Toplanan verilerin güvenliği, gizliliği ve güvenilirliği Üniversitemiz sistem odasında bulunan "Güvenlik Duvarı Yazılımı" ve Bilgi İşlem Dairesi Başkanlığı sistem uzmanı personelimizce sağlanmaktadır.
- Bilişim sistemleri alt yapısındaki sunucu ve donanımların belirli aralıklarla bakım onarım güncelleme işlemleri gerçekleştirilmeye devam edilmektedir.

Kurum Dışından Tedarik Edilen Hizmetlerin Kalitesi

Kurum dışından alınan idari veya destek hizmetlerinin tedarik süreci üniversitemiz idari ve akademik birimlerince bilgi alış verişi ve yapılan toplantılar neticesinde hizmetin gerekliliği, uygunluğu ve kalitesi değerlendirilerek karar verilmektedir. Üniversitemizce, kurum dışından alınan hizmetlere ilişkin taraflarca sözleşme ve protokoller imzalanarak hizmetlerin sürekliliği ve kalitesi güvence altına alınmaktadır.

Kamuoyunu Bilgilendirme

Alanya Alaaddin Keykubat Üniversitesi, 5018 sayılı Kamu Mali Yönetimi ve Kontrol Kanunu'nun 9. maddesine dayanılarak çıkartılacak olan Performans Programları Hakkında Yönetmelik ile Performans Programı Hazırlama Rehberine uygun olarak Performans Programını, Stratejik Planlarını; 5018 sayılı Kamu Mali Yönetimi ve Kontrol Kanunu'nun 41. maddesi gereğince çıkartılacak olan "Kamu İdarelerinde Hazırlanacak Faaliyet Raporları Hakkında Yönetmelik" kapsamında İdari Faaliyet Raporunu hazırlayarak internet sayfasında ilan etme, iç ve dış paydaşlarıyla, kamuoyuyla paylaşma konularında gerekli adımları atmaktadır.

Yönetimin Etkinliği ve Hesap Verebilirliği

Üniversitemizde stratejik planlama, kaynak yönetimi, performans esaslı bütçeleme konularında idari personel yanında akademik personelimizin de bilinçlendirilmesi amaçlanmaktadır. Mali kaynakların yönetimi gelir, gider ve taşınır taşınmaz malları ve bunlara ilişkin hesap ve işlemler kanunlara ve diğer hukuki düzenlemelere uygun olarak sistem üzerinden yapılmaktadır. Performans ve muhasebe gerçekleşme raporları, Üniversitemiz mali tabloları, mali durum ve beklentiler raporu, faaliyet raporları ile yılsonu değerlendirme raporları hazırlanarak kamuoyunun bilgisine sunulmaktadır.

Mali rapor ve taslaklar ile bunlara dayanarak oluşturulan belgeler, iç denetim ve Sayıştay denetimi ile üniversitemiz hesapları ve ilişkin belgeler esas alınarak mali tabloların güvenilirliği ve doğruluğu ile kaynakların etkili, ekonomik ve verimli kullanılıp kullanılmadığının belirlenmesi, faaliyet sonuçlarının ölçülmesi ve değerlendirilmesi, performans sonuçları gerek iç denetim gerekse dış denetim suretiyle mali ve taşınır taşınmaz kaynaklarının yönetimi, etkinliği ve verimliliği kontrol edilmekte ve raporlanmaktadır. Söz konusu kurum raporları ve dış denetim süreklilik denetim raporları kamuoyu ile paylaşılacaktır.

E. Sonuç ve Değerlendirme

Üniversitemiz, nitelikli mezunlar vermenin öğrencilere sunulan eğitim-öğretim hizmetinin iyileştirilmesine bağlı olduğunu bilmektedir. Gelişmiş ülkelerle aramızdaki farkları kapatmamız için öncelikle eğitim kalitemizi arttırmamız gerekmektedir. Bu sebeple yeni kurulan üniversitemiz, kurulduğu günden bu yana Bologna Süreci'nin bir parçası olmak için çalışmalarına başlamıştır. Üniversitemiz, iç ve dış paydaşlardan düzenli olarak sağladığı geribildirimler doğrultusunda, ileriye dönük plan ve faaliyetlerini sürekli olarak güncellemekte, geliştirmekte ve kalite süreçlerine büyük önem vermektedir.

Süreçlerin takibi ve raporlaması kurulan alt komisyonlar tarafından; eğitim- öğretim, araştırma- geliştirme ve yönetim olmak üzere üç ana başlık altında gerçekleştirilecektir. Alt komisyonlar, alanlarına yönelik hazırlanmış oldukları raporları Kalite Komisyonu'na sunacaktır. Kalite Komisyonu tarafından tüm aşamaları incelenip değerlendirilen rapor birleştirilerek Senato'ya sunulacaktır. Üst Yönetimin denetimi sonrasında rapor içerisinde uygulamada farklılık gösteren kısımlardan iyi olan süreç temel alınarak uygulanmak üzere Üniversitemize bildirilmesi planlanmaktadır. Üniversitemiz Kalite Güvencesi Sistemi, süreçlerin işleyişinde hızlı karar vermeyi ve aynı şekilde geribildirimleri de hızla sağlamayı amaçlar.

Üniversitemizde şu an mevcut olmayan, izlenmekte olan süreçlerin kolay takip edilebilmesi için kayıtların tutulduğu bir alt yapının kurulması planlanmaktadır. Böylelikle veri alt yapısının güvende olmasına da olanak sağlanmış olacaktır. Üniversite Kalite El Kitabı hazırlanarak kalite dokümantasyonu oluşturulabilecektir. Kurulan sisteme aktif dönem içerisinde geribildirimle sağlanan veriler eklenebilecektir dolayısıyla raporlama işlemi için harcanan sürede de kazanç sağlanacaktır.

Programlarımız Türkiye Yükseköğretim Yeterlilik Çerçevesi (TYYÇ)'nde belirtilen temel prensiplerle çok büyük oranda uyumlu bulunmaktadır. Kuramsal ve olgusal bilgi, bilişsel ve uygulamalı beceri, bağımsız çalışabilme ve sorumluluk alabilme, öğrenme, iletişim ve sosyal alana özgü yetkinlik gibi alanlarda TYYÇ dikkate alınmış ve Üniversitemiz eğitim-öğretim programları buna uygun olarak tasarlanmıştır. Türkiye Yükseköğretim Yeterlilik Çerçevesi (TYYÇ)' ile uyum sağlamayan programlar için çalışmalar başlatılması planlanmaktadır.

Üniversitemiz tarafından bilimsel araştırmalar teşvik edilmekte ve öğretim elemanlarına bilimsel araştırma fonu tahsis edilmesi planlanmaktadır. Üniversitemizde dış destekli projeler ile yürütülen araştırma faaliyetleri kapsamında gerek kamu gerekse Avrupa Birliği ve özel sektör firmalarının araştırma fonlarından kaynak sağlanmaktadır. Yürütülen operasyonel faaliyetlerle ilgili olarak iç ve dış paydaşlardan gelen geribildirimler, Üniversite yönetiminin tüm kademelerinde dikkatle değerlendirilmekte ve gerekli düzenlemeler yapılmaktadır.

Üniversitemizde süreç analizleri yürütülmektedir. Yapılan çalışmalarla paydaşlara daha iyi hizmet sunmayı sağlamak ve memnuniyetini arttırmak amaçlanmaktadır. Yapılan çalışmalar doğrultusunda süreçlerin hızlandırılması için Elektronik Belge Yönetim Sistemi'ne geçilmesi planlanmaktadır. Bu konudaki çalışmaların yönetim sistemindeki aksaklıkları da iyileştireceği muhakkaktır.

Üniversitemiz, daha önce Yükseköğretim Kalite Kurulunun dış değerlendirmesinden geçmemiştir bu sebeple Geri Bildirim Raporu mevcut değildir.

